

معجم

العيوات الناسفة المبتكرة

دائرة الأمم المتحدة للأعمال المتعلقة بالألغام



UNMAS



دائرة الأمم المتحدة للأعمال المتعلقة بالألغام معجم العبوات الناسفة المبتكرة

الأمم المتحدة
دائرة الأمم المتحدة للأعمال المتعلقة بالألغام (UNMAS)، نيويورك 10017، الولايات المتحدة الأمريكية
البريد الإلكتروني: MineAction@un.org
الموقع الإلكتروني: www.mineaction.org

معجم العبوات الناسفة المبتكرة للأشخاص العاملين في المناطق الملوثة بالعبوات الناسفة المبتكرة

يوفر هذا المعجم لمنظومة الأمم المتحدة إطاراً مفاهيمياً منطقياً ومفردات عملية لمواجهة تهديد العبوات النافذة المبتكرة في العالم أجمع. وهو يشتمل على طيف واسع من سيناريوهات استخدام العبوات النافذة المبتكرة وينظر في أنواع عدة من العبوات النافذة المبتكرة ومكوناتها الأساسية.

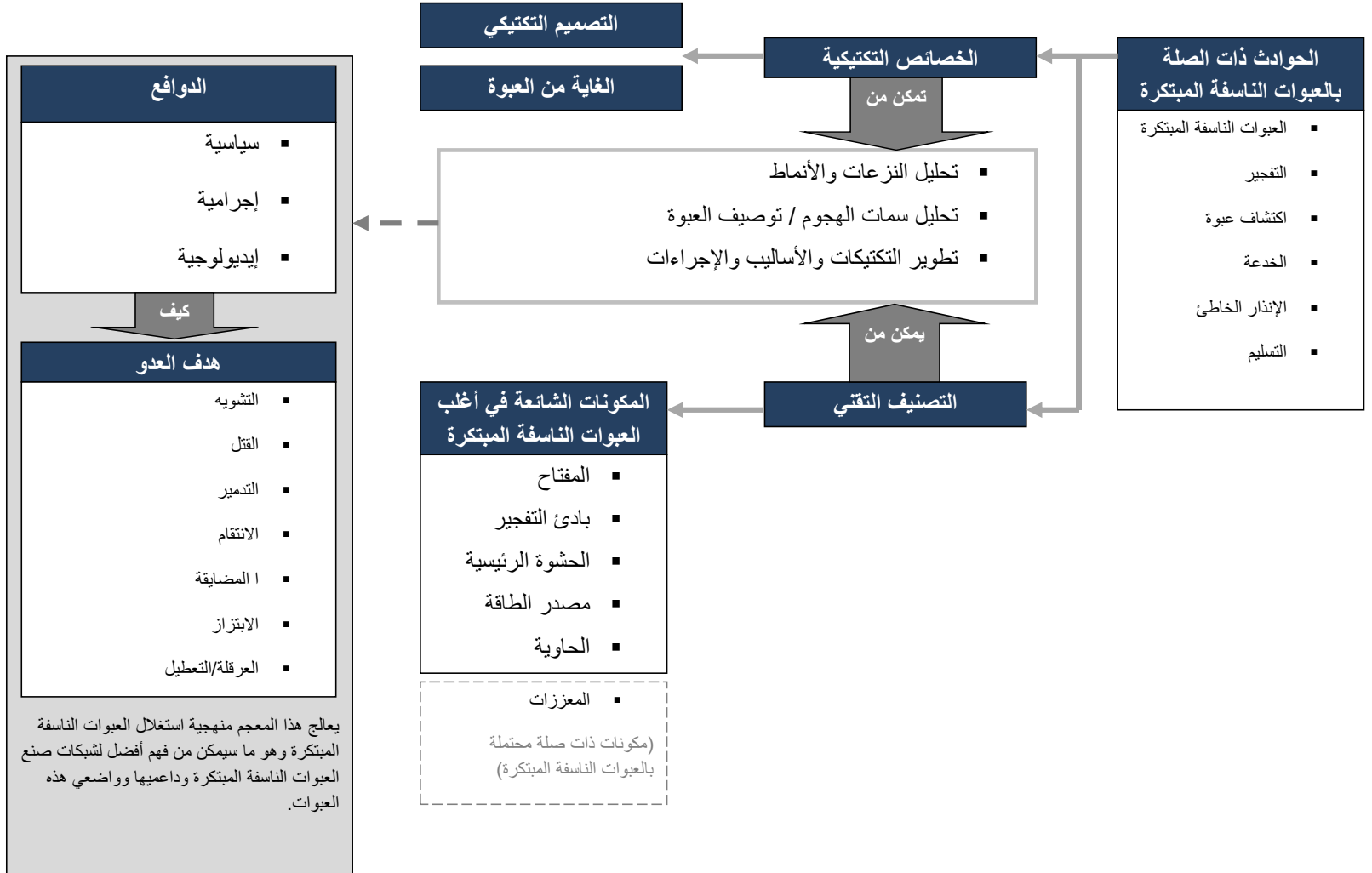
سيساهم اعتماد هذا المعجم في تحسين عمليات تجميع المعلومات واستغلالها ورفع التقارير حول العبوات النافذة المبتكرة على المستوى التكتيكي والعملي والاستراتيجي. وسيساعد هذا المعجم في:

- تعميم المسرد (المصطلحات) المستعمل في التقارير الخاصة بالعبوات النافذة المبتكرة وتحسين إدارة محتوى قاعدة البيانات؛
- الدورات التدريبية والتوعوية ذات الصلة بالعبوات النافذة المبتكرة؛
- مزيد التطوير والفهم من أجل دعم سياسات مكافحة العبوات النافذة المبتكرة.

من أجل تواصل فعال وفهم أفضل للعبوات النافذة المبتكرة من خلال الرسوم البيانية والتعريفات الموجودة في هذا المعجم، فإنه لا ينصح بتعديلها (التعريفات أو الرسوم البيانية).

1	مصطلحات عامة
5	الخصائص التكتيكية
7	التصميم التكتيكي
13	الغاية من العبوة الناسفة المبتكرة
17	التصنيف التقني
18	المفتاح
27	بادئ التفجير
31	الحشوة الرئيسية
40	مصدر الطاقة
43	الحاوية
45	المعززات
49	المسرد

معجم العبوات الناسفة المبتكرة: الهيكلية



الإبذار الخاطئ

حوادث العبوات الناسفة المبتكرة التي يتم تحديدها بشكل خاطئ رغم الإبلاغ عنها مع حسن النية أنها عبوة ناسفة مبتكرة والتي يتم تصنيفها لاحقاً على أنها إبذار خاطئ بعد عملية تخلص إيجابية من المخلفات المتفجرة.

اكتشاف عبوة

حوادث العبوات الناسفة المبتكرة التي تشتمل على اكتشاف و/أو إيجاد عبوة ناسفة مبتكرة لم توضع أو تستعمل بعد ويشمل هذا أيضاً مكوناتها و أدوات صنعها.

المكونات ذات الصلة

- ١- هي المكونات التي توجد في العبوات الناسفة المبتكرة أو الأنظمة الأسلحة المبتكرة أو
- ٢- الأدوات الضرورية لصناعة المكونات؛ أو
- ٣- المواد الأولية لتشمل أيضاً المتفجرات.

تحليل سمات الهجوم / توصيف العبوة

عملية تحليل المعرفات التكتيكية والتقنية لحدث عبوة ناسفة مبتكرة وذلك من أجل دعم عملية حماية القوات والاستهداف والمتابعة القضائية وتحديد مصدر المواد المستعملة.

الانفجار

تفاعل نووي أو كيميائي أو فيزيائي يؤدي إلى إطلاق مفاجئ للطاقة.

سلسلة التفجير

عملية إشعال عناصر مرتبة بشكل معين يؤدي إلى تفجير الحشوة.

العبوات الناسفة المبتكرة

عبوة موضوعة أو مصنوعة بطريقة مبتكرة تحتوي على كيماويات مدمرة أو قاتلة أو ضارة أو نارية أو حارقة ومصممة للتدمير أو التعجيز أو إلحاق الضرر أو الإلحاق. ويمكن للعبوة أن تحتوي على مكونات عسكرية ولكن عادة ما تكون متكونة من مكونات غير عسكرية. يشير إلى نوع من حادث يشمل عبوة ناسفة التي تعمل كجهاز يعمل بكامل طاقته.

المعلومات الاستخباراتية التقنية حول الأسلحة:

معلومات استخباراتية مستقاة من عمليات تحليل البيانات المتباينة بخصوص تهديدات منظومات الأسلحة وذلك لتسهيل تحديد مصدر المواد ودعم المتابعة القضائية وحماية القوات واستهداف الشبكات الخطيرة.

تطوير التكتيكات والأساليب**والإجراءات**

اعتماد الدروس المستفادة من هجمات العبوات الناسفة المبتكرة لصقل وتطوير الأساليب والطرق المستعملة خلال كل المهام التي يمكن أن يتخللها هجوم بالعبوة الناسفة المبتكرة (مثال: موكب سيارات، الاستطلاع والمراقبة من أجل غايات استخباراتية، مهام مكافحة العبوات الناسفة المبتكرة، إلخ).

الإستهداف

عملية اختيار الأهداف حسب الأولويات والقيام بالاستجابة المناسبة لهذه الأهداف مع مراعاة المتطلبات والقدرات العملية.

تحديد المصدر

عملية تحديد النقطة الأصل (على غرار مصنع الإنتاج أو الشخص أو المنطقة الجغرافية، أو البلد) لمكونات العبوات الناسفة المبتكرة.

دعم التتبع القضائي

عملية ربط الأشخاص أو الأماكن أو العبوات أو المعدات ذات الصلة بشخص ما (المتهم) لغايات إثباتية في المحاكم المعترف بها.

الخصائص التكتيكية

طريقة التخطيط لهجوم بالعبوات الناسفة المبتكرة وتنفيذه (التصميم التكتيكي) والنية (الغاية من العبوة).

حماية القوات

الإجراءات الوقائية التي تتخذ من أجل تقليل العمليات العدوانية ضد العاملين لدى الأمم المتحدة وقوات الدول المشاركة (جيش أو شرطة) والموارد والمنشآت والمعلومات الحيوية.

الخدعة

صنع مجسم يشبه العبوة الناسفة المبتكرة وتكون الغاية من ذلك إثارة الإستجابة والإستدراج.

حوادث ذات الصلة بالعبوات الناسفة**المبتكرة**

حدث يشمل على واحدة أو أكثر من الحوادث أو العمليات المتعلقة بالعبوات الناسفة المبتكرة : العبوات الناسفة المبتكرة، اكتشاف عبوة، التسليم، الخدعة، الإنذار الخاطئ.

الأسلحة المبتكرة

أسلحة مصنوعة بطريقة مبتكرة ومصممة للتدمير أو التعجيز أو المضايقة أو الإلهاء.

التصنيف التقني

توصيف للعبوة الناسفة المبتكرة باستعمال هيكلية تراتبية لتحديد مكوناتها الأساسية. المكونات التي يتم تحديدها في هذا التصنيف هي عناصر/مكونات يتم من خلالها استقاء المعلومات التقنية والجنائية واستغلالها.

تحليل النزعات والأنماط

استعمال النشاطات والعمليات الإستباقية لتحديد النزعات في الهجمات والسلوكيات. بعد تحديدها، يمكن استعمال هذه الأنماط للتنبأ بالحوادث والهجمات، والتخطيط للمراقبة الاستخباراتية ونشاطات الاستطلاع والتدريب.

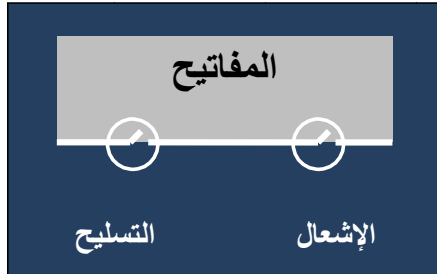
التسليم

حوادث العبوات الناسفة المبتكرة أين يتم تسليم العبوة الناسفة المبتكرة أو مكوناتها للسلطات المناسبة.

المكونات الخمس الشائعة في أغلب العبوات الناسفة المبتكرة الحديثة



في بعض الأحيان، قد توجد عدة مفاتيح متصلة بعضها



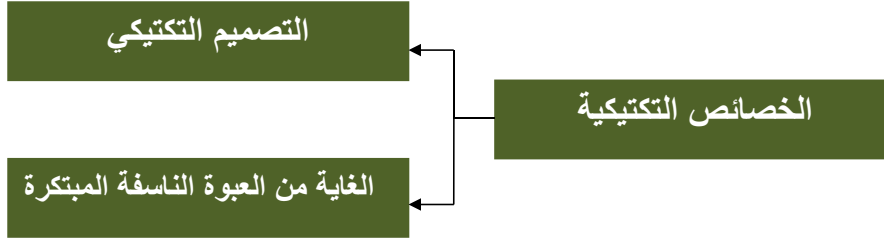
قد يوجد أحيانا دافع تفجير في سلسلة تفجير العبوة الناسفة المبتكرة



هناك جانبان يجب مراعاتهما من أجل فهم هجوم بالعبوات الناسفة
المبتكرة:

1. الخصائص التكتيكية

2. التصنيف التقني



الخصائص التكتيكية هي الطريقة التي يتم من خلالها التخطيط للهجوم وتنفيذه (التصميم التكتيكي) والنية (الغاية من العبوة).

- طريقة التحديد
- طريقة التوظيف
- طريقة الوضع
- طريقة الإلصاق
- التغلب على أجهزة الاستشعار
- دور العبوات الناسفة المبتكرة
- جغرافيا الهجوم
- الأحوال الجوية خلال هجوم
- سلوكيات المدنيين بموقع الهجوم

التصميم الخاص بالهجوم بالعبوات الناسفة المبتكرة - بما في ذلك للعد ولا للحصر: موقع العبوة الناسفة المبتكرة ونوعها ومقطع الطريق المستعمل وطريقة الإخفاء/التمويه واستعمال العبوات الثانوية والوقت. ويعالج التصميم التكتيكي التساؤلات التالية:

- لماذا هنا؟
- لماذا الآن؟
- لماذا بهذه الطريقة؟

المصطلحات المستعملة لوصف نوع معين من العبوات أو مكونات العبوات (مثال: العبوات الناسفة الموضوعة في المركبات) تستعمل لوصف كامل التصميم التكتيكي أو جزء منه.

أمثلة على سبيل الذكر وليس
الخصر



أمثلة على سبيل الذكر
وليس الحصر

تربة

رمل

إسمنت

منتصف الطريق،

علم جانب الطريق،

بعيدة عن الطريق

عناصر الهاء

تمويه

تحت سطحية

مرفوعة

سطحية

سياج

مخرج

أسفل المركبة

هجوم فوقى

هجوم جانبي

قتال

مدخل

قطر حفرة الانفجار

عمق حفرة الانفجار

شعاع انتشار الأتقاض

البعد عن الهدف

أبعاد العصف

صافي الوزن المقدر
للمتفجرات

مادة حفرة الانفجار

المدى البصري

مكان وضع العبوة

نقطة التماس

نقطة الإشعال

الإخفاء

معلم التصويب

اتجاه الهوانى

خصوصيات وضع العبوة

جغرافيا الهجوم

خصوصيات الموقع

زاوية الهجوم

العراقل

المسالك

الأحوال الجوية / الزمنية

وضوح الرؤية

الوقت

الطقس

السلوكيات

وجود/غياب المدنيين

التفاعل مع

التصميم التكتيكي

السلوكيات

وصف لسلوك ومزاج المدنيين في موقع الهجوم بعبوة ناسفة مبتكرة / وجودهم أو غيابهم أو تغير في كيفية التفاعل عما كان عليه سابقا، إلخ.

الأحوال الجوية والأوضاع في الموقع

وصف للأوضاع المحيطة لتشمل الأحوال الجوية على غرار الحرارة والأمطار والضباب والوقت، إلخ...

طريقة التوصيل

كيفية توصيل العبوة إلى الهدف.

خصوصيات وضع العبوة

مكان وضع العبوة لمهاجمة الهدف.

صافي الوزن المقدر للمتفجرات

الوزن المقدر للحشوة الرئيسية المستقى من ملاحظة تأثيرات العصف وخصوصيات حفرة الانفجار(العمق والقطر).

المخبرون (الإخبارية البشرية)

معلومة تقدم بطريقة مسبقة و/أو سرية بخصوص العبوات الناسفة المبتكرة أو المواد ذات الصلة أو الأشخاص ذوي الصلة. ويمكن أن تُستمد المعلومة من السكان المحليين أو الحكومة أو أجهزة المخابرات أو من مصادر داخلية.

عبوة ناسفة محمولة في طائرة

عبوة ناسفة موضوعة أو مخفية في طائرة.

عبوة ناسفة موضوعة على حيوان

عبوة يتم توصيلها إلى الهدف عبر حيوان.

جغرافيا الهجوم

وصف لمقطع من الطريق أو المباني أو الغطاء النباتي إلخ. يمكن أن يستعمل العدو الخصوصيات الجغرافية للموقع لتوجيه القوات المستجيبية أو إبطاء تقدمهم أو لمنع تتبع المفسدين.

العبوة الناسفة المرفوعة

العبوات الناسفة الموضوعة على السطح: معلقة من أعلى أو على سطح مبنى، إلخ.

العبوة الثانوية

هي عبوة إضافية تستعمل لمهاجمة الأفراد والمركبات بعد الهجوم الأولي.

التغلب على المستشعرات (أجهزة الإستشعار)

الطرق والتكنولوجيات المعتمدة في صناعة العبوة من أجل تجنب الاكتشاف وطرق التحديد و التغلب على التكتيكات والأساليب والإجراءات.

العبوة الناسفة الإنتحارية

عبوة ناسفة مفعلة من قبل العدو في الوقت الذي يختاره حيث يقوم بقتل نفسه كجزء من الهجوم أو ربما لتجنب إلقاء القبض عليه.

الحامل

الشخص الذي يقوم بتوصيل العبوة الناسفة إلى الهدف (سواء طواعية أو إكراها).

دور العبوة الناسفة المبتكرة

تحديد كيفية استعمال العدو للعبوة من أجل الهجوم: هجوم أولي أو هجوم ثانوي أو هجوم لاحق.

المستشعرات (أجهزة الإستشعار) / الكاشفات

معدات كشف وقياس يمكن أن تكتشف الأجسام والنشاطات عبر الطاقة أو الجسيمات المنبعثة أو المنعكسة أو المعدلة من قبل هذه الأجسام وذلك من أجل تحديد العبوة الناسفة المبتكرة.

طريقة التحديد

الطريقة التي يتم من خلالها تحديد مكان العبوة (أو السلاح المبتكر) ومكوناتها عبر الملاحظة بالعين المجردة أو الحيوانات المساعدة أو المستشعرات (أجهزة الإستشعار) أو المخبرين.

العبوات الناسفة المحمولة من

قبل الانسان

هي عبوة ناسفة مبتكرة ملبوسة أو محمولة من قبل شخص ما سواء طواعية أو إرغاما.

العبوة الأولية

أولى العبوات التي يمكن التعرض إليها أو تفعيلها. العبوات التالية يتم تعليمها حسب ترتيب إيجادها/ اكتشافها.

التصميم التكتيكي (يتبع)

هجوم يستهدف أسفل المركبة
الهجوم بعبوة ناسفة مبتكرة حيث يكون الهدف الجزء السفلي للمركبة.

العبوات الناسفة المبتكرة المحمولة في مركبة
عبوة ناسفة يتم إخفاءها أو وضعها داخل مركبة.

الملاحظة البصرية
الملاحظة عبر النظر أو باستعمال وسائل مساعدة بصرية (مناظير).

عبوة ناسفة محمولة على الماء
عبوة ناسفة موضوعة في مركبة مائية.

الغاية من العبوة الناسفة المبتكرة

- طريقة التحديد
- مضاد للدروع
- مضاد للمركبات
- مضاد للبنية الأساسية
- مضاد للطائرات
- مضاد للأفراد
- مضاد للسفن
- وضع العراقيل
- تحديد التكتيكات والأساليب والإجراءات

التأثير التكتيكي المباشر للعبوة
الناسفة المبتكرة.



الغاية من العبوة الناسفة المبتكرة

وضع العراويل

عبوة ناسفة هدفها وضع عراويل للحد من الحركة أو منعها أو توجيه التحركات نحو وجهة معينة، كجزء من هجوم معقد أو لنصب كمين.

تحديد التكتيكات والأساليب والإجراءات

عبوة ناسفة مبتكرة هدفها التسبب في رد فعل القوات وذلك للتعرف على التكتيكات المستعملة وفهمها. تستعمل المعلومات فيما بعد من قبل العدو للتخطيط لهجوم جديد مع ادماج الدروس التي تعلمها لأحداث مزيد من الضحايا وتجنب الإجراءات المضادة. ليس من الضروري أن تنفجر العبوة الناسفة حتى تحقق غايتها. يمكن أن تكون النية من وضع العبوة الناسفة الكاذبة تحديد التكتيكات والأساليب والإجراءات.

مضاد للبنية الأساسية

عبوة ناسفة هدفها الأولي إلحاق الضرر بالبنية الأساسية أو تدميرها على غرار أنابيب الغاز وأبراج الاتصالات والجسور وخطوط الخدمات/المرافق على غرار المحولات الكهربائية أو مضخات الماء.

مضادة للمركبات البحرية

عبوة ناسفة مبتكرة هدفها الأولي هو إلحاق الضرر بمركبات البحرية أو حمولتها، أو تدميرها.

مضادة للأفراد

عبوة ناسفة مبتكرة هدفها الأولي قتل أو جرح الأفراد.

المضاد للمركبات

عبوة ناسفة هدفها الأولي هو إلحاق الضرر بالمركبات أو تدميرها. لا تهدف إلى اختراق درع المركبة.

مضادة للطائرات

عبوة ناسفة هدفها الأولي إلحاق الضرر بالطائرات أو حمولتها، أو تدميرها.

مضادة للمدركات

عبوة ناسفة مبتكرة تعتمد على تأثير أحادي الإتجاه للمتفجرات لاختراق المركبات المدرعة.

مضاد لخبراء التخلص من المخلفات

المتفجرة

عبوة ناسفة غايتها قتل أو جرح خبير التخلص من المخلفات المتفجرة أو لمقاومة إجراءات إبطال المفعول.

مضاد للمستجيبين الأوائل

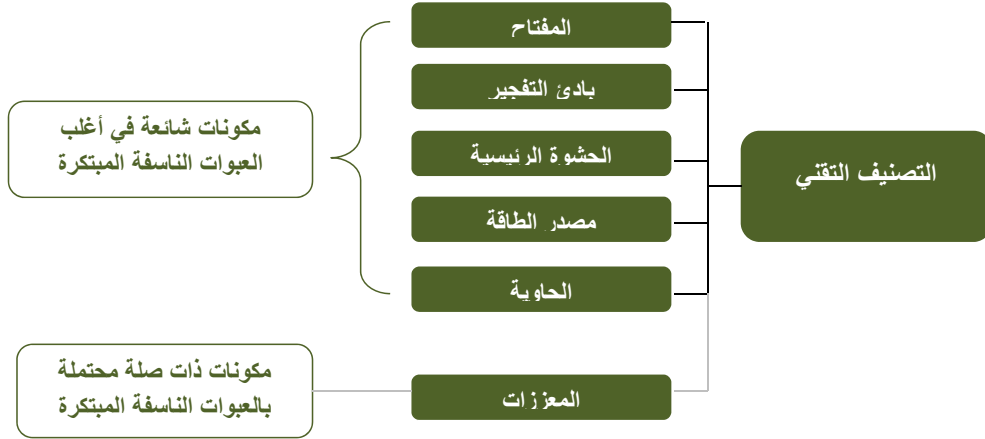
عبوة ناسفة هدفها الأولي قتل المستجيب الأول أو جرحه والذي يمكن أن من قوات الأمن أو الشرطة أو الإسعاف أو الإطفاء.

هناك جانبان يجب مراعاتهما من أجل فهم هجوم بالعبوات الناسفة المبتكرة:

1. الخصائص التكتيكية

2. التصنيف التقني

التصنيف التكتيكي



وصف للعبوة الناسفة باستعمال هيكلية تراتبية لتحديد مكوناتها الأساسية. إن المكونات التي يتم تحديدها في هذا التصنيف هي العناصر التي تُجمع منها المعلومات التقنية والجنائية ومن ثم تُحلل وتُستغل.

المفتاح

- مفتاح الإشعال
- مفتاح التسليح
- التحكم
- موقوت
- مفعل من قبل الضحية

عند تصنيف المفاتيح، من الضروري أن نعرف أنه يمكن ضبط المفاتيح بعدة طرق.

ويجب أخذ هذا الضبط بعين الاعتبار عند تصنيف العبوة الناسفة المبتكرة. كما يمكن لنفس كيفية ضبط المكونات أن تشتغل بأكثر من طريقة.

جهاز لربط أو قطع أو تغيير وصلة في عبوة ناسفة مبتكرة.
يمكن أن تكون للمفتاح الواحد عدة وظائف (التسليح والإشعال).

يحدد مفتاح الإشعال الذي يفعل العبوة الناسفة المبتكرة صنف العبوة (ذات تحكم عن بعد، موقوتة، مفعلة من قبل الضحية). وإذا وُجد، يجب تصنيف مفتاح التسليح أيضا.

يتبع في الصفحة 25

التحكم

يتبع في الصفحة 26

موقوف

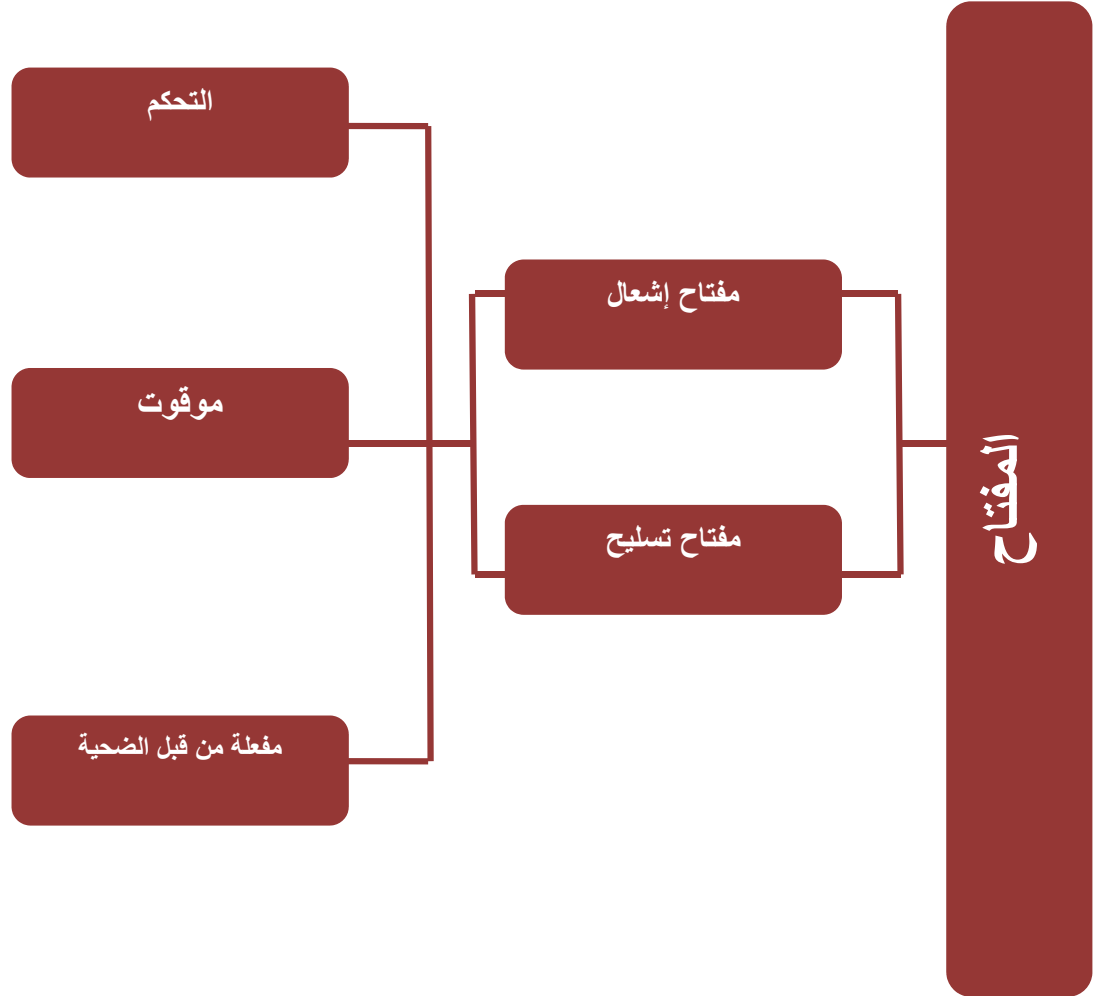
يتبع في الصفحة 27

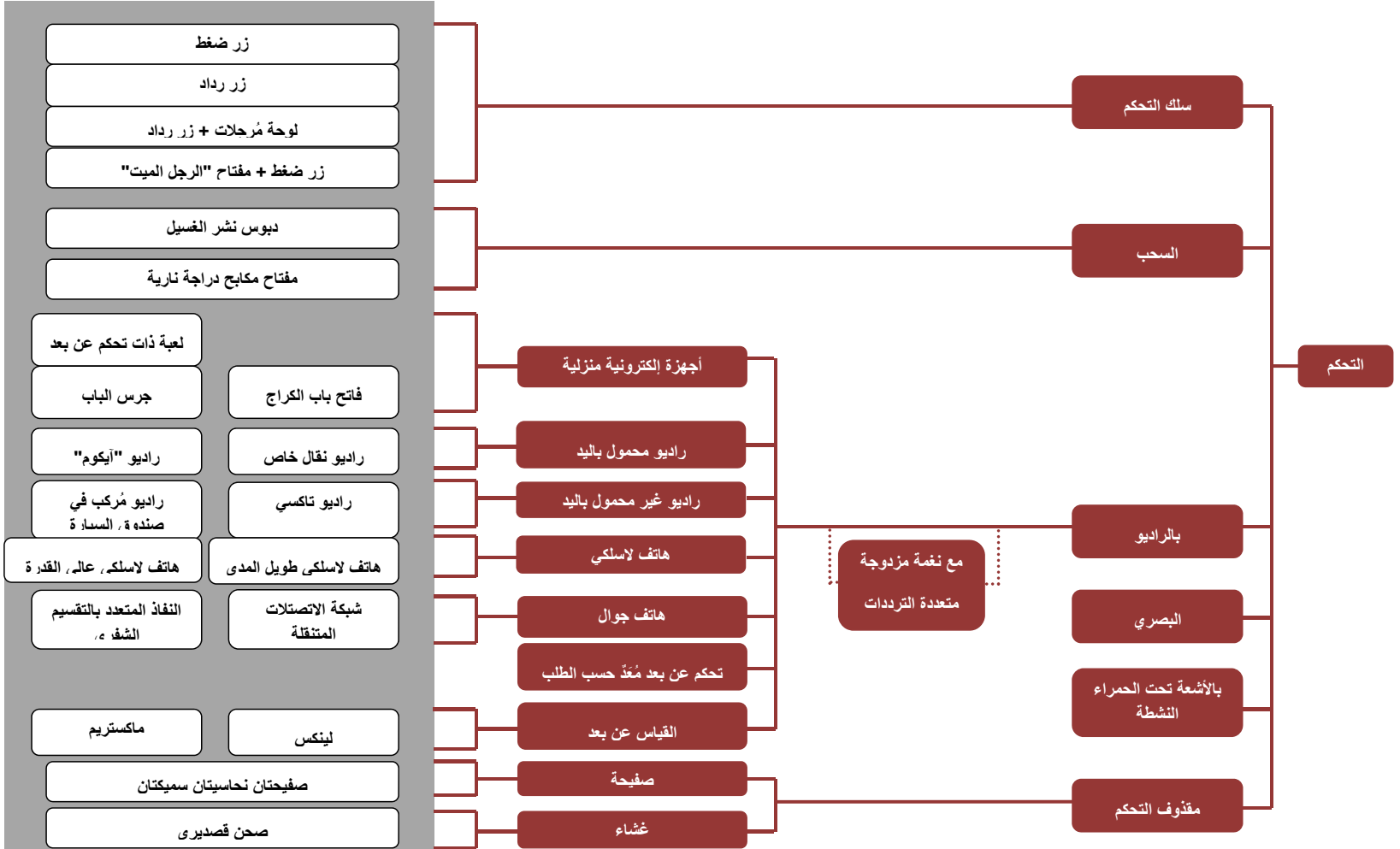
مفعلة من قبل الضحية

مفتاح إشعال

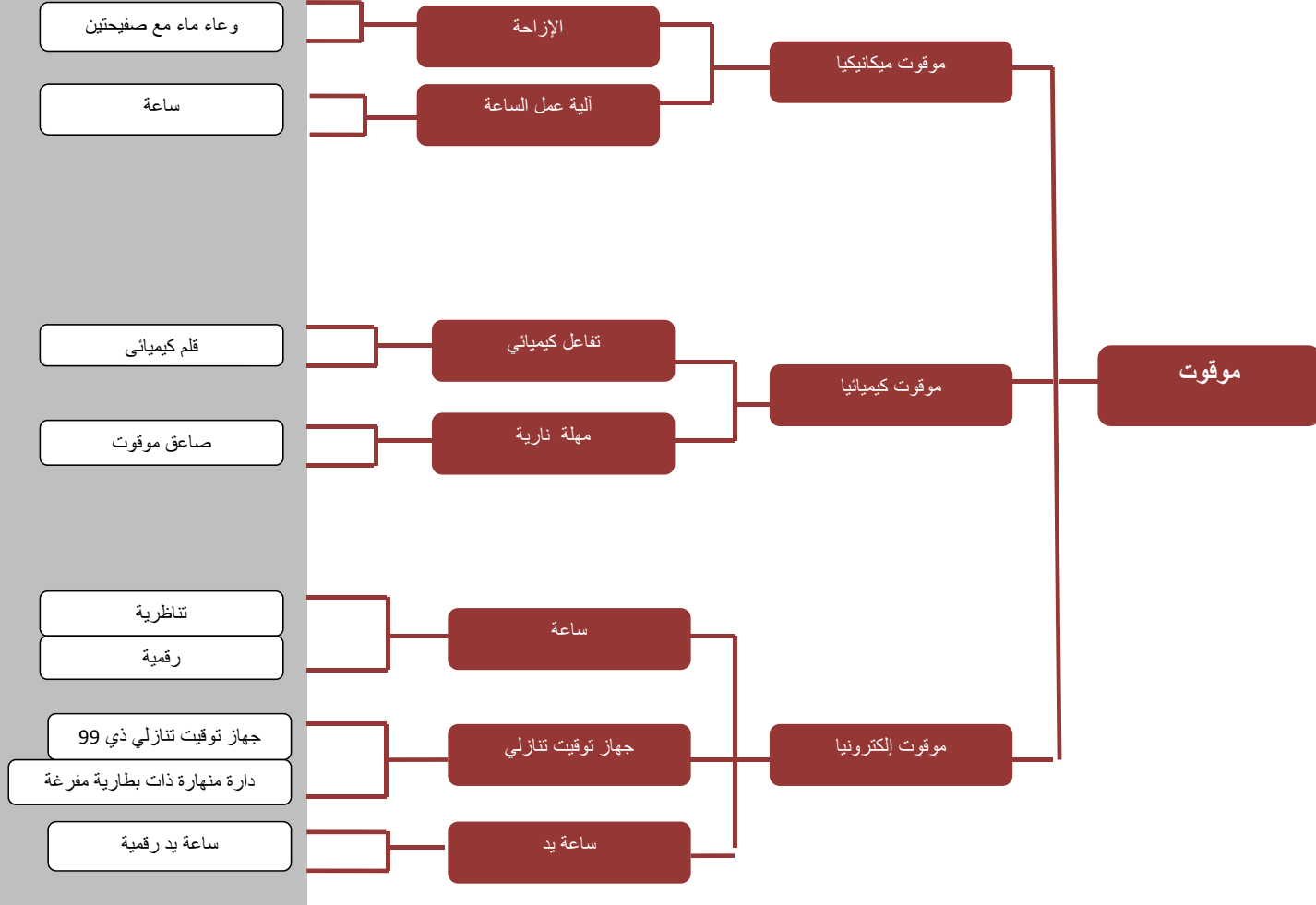
مفتاح تسليح

المفتاح

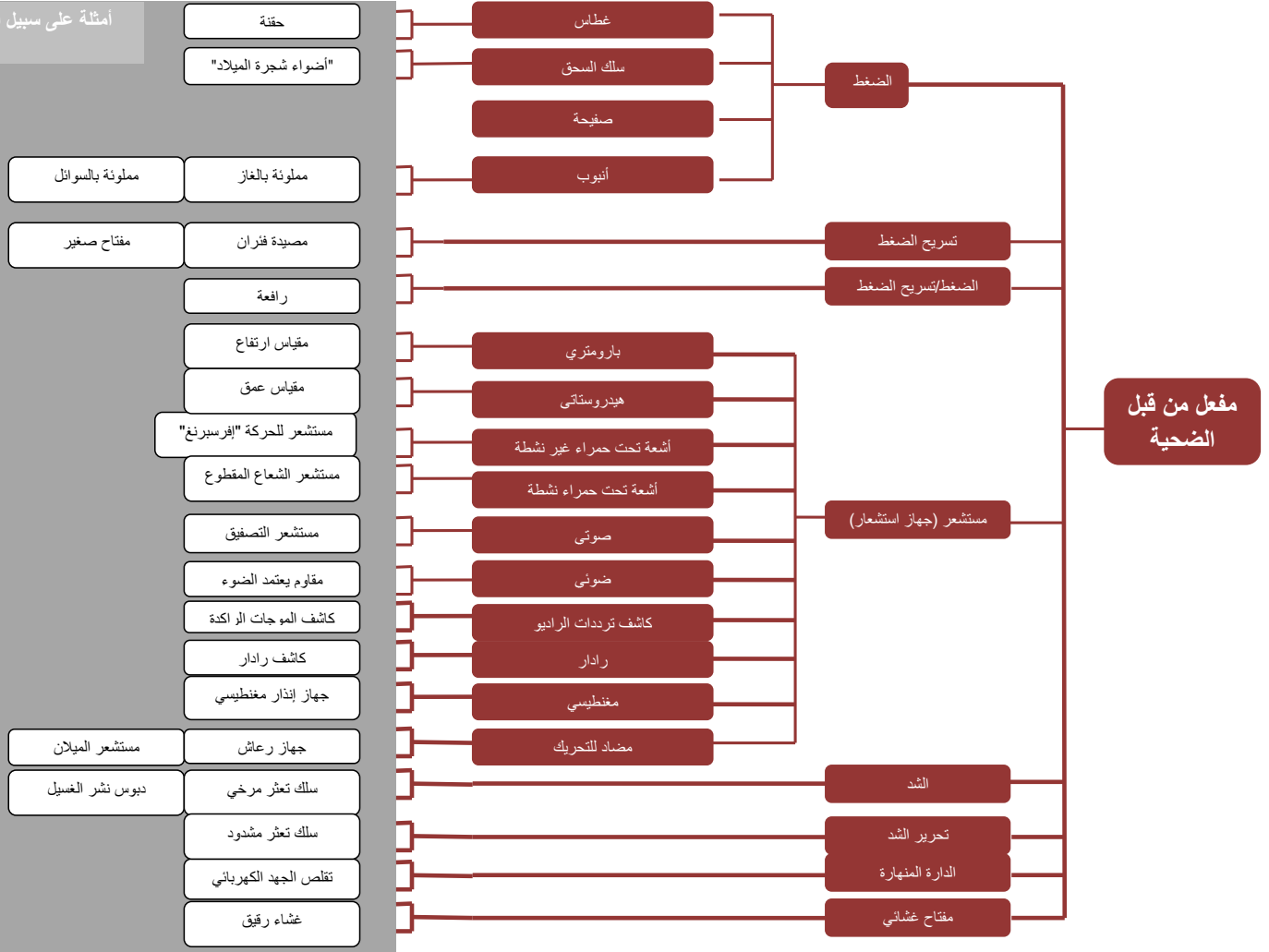




أمثلة على سبيل الذكر وليس الحصر



أمثلة على سبيل الذكر وليس الحصر



قذيفة التحكم

استعمال رصاصة الأسلحة الصغيرة لإغلاق الدارة وذلك عبر اختراق صفيحتين معدنيتين إثنين. يوضع هذا المفتاح مسافة بين نقطة الإشعال ونقطة التماس.

سلك تحكم

تكون كل من نقطة الإشعال ونقطة التماس متباعدتين ولكن مرتبطتان معا بسلك. وقد يحتوي سلك التحكم على مصادر طاقة متعددة قرب كل من نقطة الإشعال ونقطة نقطة التماس وذلك لتجنب المقاومة المنجرة عن طول السلك.

قياس الضغط الجوي (هواء/ماء).

مفتاح التفاعل الكيميائي

مفتاح يعتمد على تفاعل مكونات كيميائية للحصول على مهلة زمنية قبل تفعيل سلسلة التفجير.

مفتاح آلية عمل الساعة

استعمال الأجزاء الداخلية للساعة بطريقة مبتكرة لتفعيل العبوة ناسفة.

مفتاح الدارة المنهارة

مفتاح يعتمد على دارة مصممة لاكتشاف فشل في دارة نشطة (قطع الأسلاك أو استنزاف البطارية) وذلك من خلال مراقبة الجهد والأمبير في الدارة المستهدفة.

مفتاح التحكم

نوع من المفاتيح التي تُمكن العدو من اختيار لحظة التفجير.

مفتاح صوتي

جهاز استشعار يكتشف الصوت ويستعمله لتفعيل العبوة.

مفتاح الأشعة تحت الحمراء النشطة

جهاز استشعار يبيت شعاع أشعة تحت حمراء لجهاز استقبال ليشكل بذلك وصلة غير مرئية والتي اذا ما انقطعت، ترسل الطاقة إلى بادئ التفجير. هذه الأجهزة هي عبارة عن النسخة الإلكترونية لسلك التعثر.

مفتاح تسليح

مفتاح يمنع العبوة الناسفة من التسليح إلى أن تتوفر مجموعة مناسبة من المعايير ومن ثم يتم التسليح ويُسمح للعبوة بالانفجار.

مفتاح بارومتري

جهاز استشعار يعمل كمفتاح من خلال

المفتاح (يتبع)

مفتاح مغناطيسي

مفتاح إقترابي يعتمد على الحقل المغناطيسي لتسليح العبوة أو تفجيرها. ويمكن لهذا المفتاح استشعار حقل مغناطيسي نشط وإغلاق المفتاح عند حصول تشويش في الحقل أو عند الاقتراب من حقل مغناطيسي.

مفتاح عُشاني

مفتاح يشتمل على طبقتين معدنيتين مفصولتان بعازل يفعل العبوة الناسفة إذا ما ثقب أو إذا ما ضُغَط.

مفتاح النغمة المزدوجة متعددة الذبذبات:

مفتاح يجمع جهاز الإرسال وجهاز الاستقبال باستعمال نغمة مزدوجة وجهاز ذبذبات متعددة وهو ما يسمح بتحديد توقيت التسليح والاشعال بدقة وبالتالي، تجنب الإشعال غير المقصود.

مفتاح الاشعال

المكون الذي يفعل سلسلة التفجير.

مفتاح هيدروستاتي

مفتاح مصمم لإغلاق الدارة أو القيام بحركة ميكانيكية من خلال تغير ضغط السائل.

مفتاح ضوئي / كهروضوئي

جهاز استشعار يكتشف تغير في الإضاءة المحيطة (ضوء / عتمة - عتمة / ضوء).

هاتف لاسلكي بعيد المدى

مفتاح يعتمد على هاتف لاسلكي ذي قدرة على بث الإشارة على مسافة أبعد بكثير من الهواتف العادي.

الأجهزة الإلكترونية المنزلية

أجهزة التحكم اللاسلكي البسيطة، المتوفرة في الأسواق (الغاية من صنعها ليست الإتصالات).

سلك السحق

نقطة تماس (أو أكثر من واحدة) ممتدة على طول السلك والتي تفعل العبوة الناسفة عندما يتم سحقها.

التحكم اللاسلكي المبتكر

لوحة دارات ذات تحكم عن بعد معدة حسب الحاجة.

مفتاح الإزاحة

مفتاح يستعمل إبريق أو وعاء ما فيه نقطتا تماس، الأولى ثابتة والثانية تطفو. وعندما يبدأ السائل في ملئ الوعاء تتلامس النقطتان وتغلق الدارة.

المفتاح (يتبع)

مفتاح التحكم اللاسلكي

مفتاح يفعل إلكترونيا بطريقة لاسلكية ويتكون من جهاز بث/جهاز استقبال.

كاشف ذبذبات الراديو

جهاز استشعار يكتشف إشارات ذبذبات الراديو، وعادة ما يعمل ضمن مدى معين من أجل تفعيل العبوة.

مفتاح الضغط وتسريح الضغط

طريقة لتفعيل العبوة الناسفة من خلال الضغط أو تقليص الضغط.

مفتاح تسريح الضغط

مفتاح لتفعيل العبوة نتيجة لتقليص الضغط.

مفتاح السحب

مفتاح يعمل عند شد آلية الإشعال - مثل سحب النابض. يتسبب هذا الشد في تحرير دبوس الإشعال أو تفعيل مفتاح كهربائي أو إلكتروني.

مفتاح المهلة الزمنية النارية

جهاز ناري يضاف إلى نظام الإشعال لينفث شعلة التفجير بعد مدة زمنية محددة.

كاشف الرادار

جهاز استشعار يكتشف إشارات الرادار وعادة ما يعمل ضمن مدى معين من أجل تفعيل العبوة الناسفة المبتكرة.

مفتاح مضاد للحركة/الإضطراب

مفتاح يتسبب في تلامس نقطتين وبالتالي إتمام الدارة عند تحريك العبوة الناسفة المبتكرة (ميلان أو اهتزازات).

مفتاح الأشعة تحت الحمراء غير النشطة

مفتاح قادر على اكتشاف حركات مصدر حرارة ما. عند استشعار تغير في درجة الحرارة المحيطة، يقوم جهاز الاستشعار بتفعيل العبوة الناسفة المبتكرة.

المفتاح الغطاس

مفتاح يعتمد على محقنة مثل تلك الموجودة في الحقن. عند الضغط على العبوة، تنزل المحقنة نحو الأسفل مما يفعل العبوة الناسفة المبتكرة.

مفتاح الضغط

مفتاح مصمم للعمل عند الضغط في اتجاه محدد مسبقا (صفيحة، أنبوب، غطاس، سلك سحق).

المفتاح (يتبع)

الجزئين المنفصلين في المفتاح وبالتالي إغلاق الدارة.

مفتاح مفعّل من قبل الضحية

مفتاح يفعل من قبل حركات وأفعال الأفراد غير المتفطنين لوجود العبوة. وتعتمد هذه المفاتيح على قيام الهدف بحركات تتسبب في تفعيله للعبوة.

(زئبق أو كريات حديدية) ما يكفي (أعلى أسفل / يمين يسار) لتصل إلى نقاط تماس المفتاح وتغلق الدارة.

مفتاح موقوت

مفتاح يعمل بعد مدة زمنية معينة. استعمالها شائع لمهاجمة أهداف البنى الأساسية.

مفتاح موقوت كيميائياً:

مفتاح موقوت كيميائياً باستعمال مادة آكلة* (سرعة حثها معروفة) مصممة لحتّ القيد الشاد في جهاز الإشعال وذلك من أجل بدء سلسلة التفجير.

مفتاح موقوت إلكتروني

مفتاح موقوت باستعمال جهاز ضبط توقيت إلكتروني تجاري أو مبتكر، أو دارة مدمجة من أجل بدء سلسلة التفجير.

صاعق موقوت/صاعق أمان

عملية احتراق ناري بسرعة معينة تستعمل لنقل الشعلة إلى مفجر غير كهربائي أو حشوة متفجرة بطينة الانفجار حسب مهلة زمنية محددة مسبقاً.

مفتاح موقوت ميكانيكياً

مفتاح موقوت مصنوع بطريقة تسمح بتلامس

المستشعر (جهاز الإستشعار)

مفتاح يستعمل لاكتشاف تغير في الحرارة أو الضوء أو الحركة أو الاهتزازات أو الترددات الكهرومغناطيسية أو الصوت أو الحقل المغناطيسي.

مفتاح القياس عن بعد

مفتاح يعتمد وحدتي ترددات راديو مقترنتين لإرسال واستقبال البيانات الثنائية.

مفتاح الشد

مفتاح يعمل عند شد آلية الإشعال - مثل سحب سلك التعثر. يتسبب هذا الشد في تحرير دبوس الإشعال أو تفعيل مفتاح كهربائي أو إلكتروني.

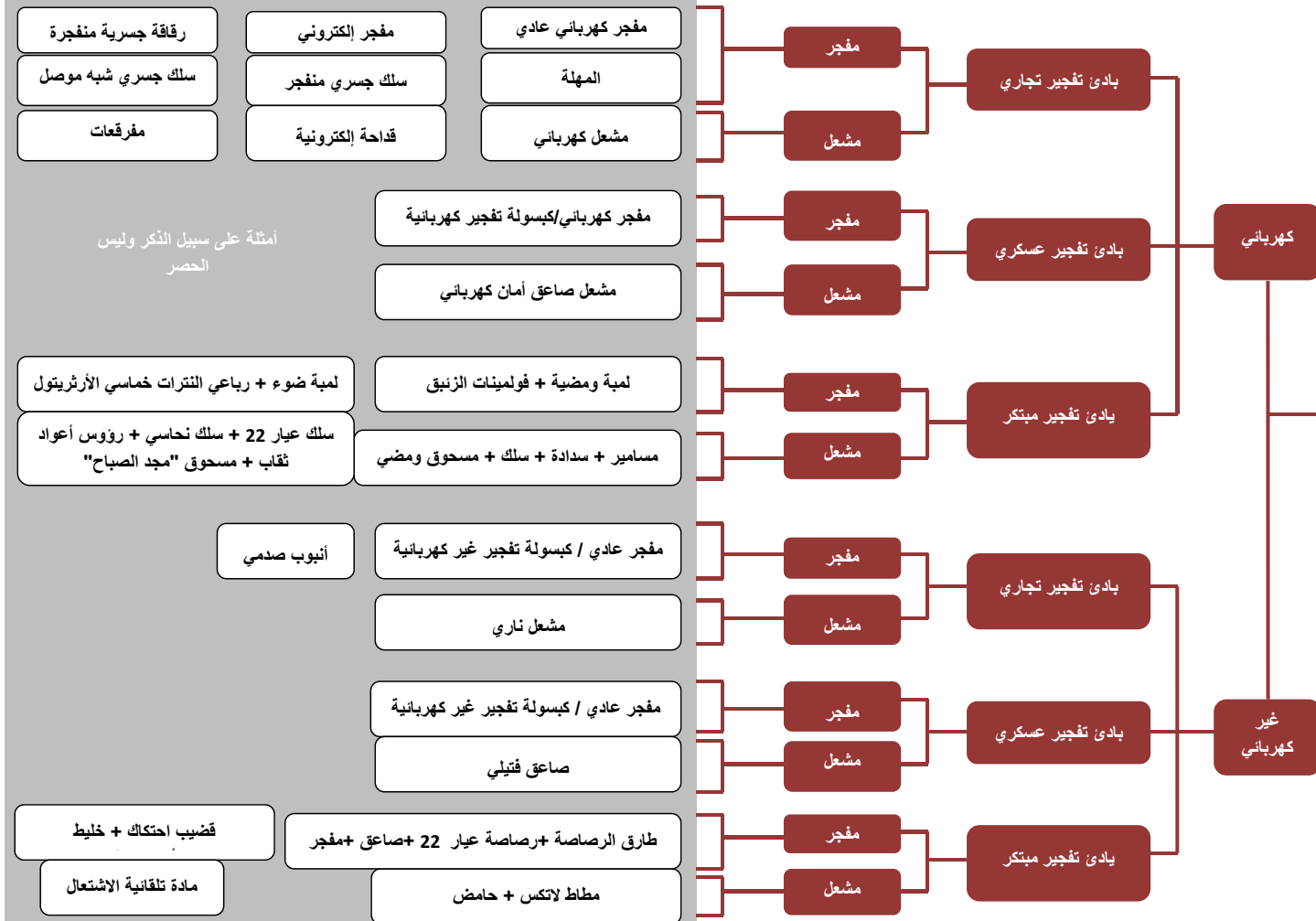
مفتاح تحرير الشد

مفتاح يعمل عندما يتم تحرير الشد - مثل قطع سلك أو حبل مشدود - مما يحرر دبوس الإشعال أو يخلق نقاط التماس الكهربائية من أجل تفعيل العبوة.

مفتاح الميلان

مفتاح يسمح بمرور التيار الكهربائي إلى الأسلاك وذلك بعد تحرك مادة ناقلة للكهرباء

- أي مكون يمكن استعماله لبدء التفجير أو الإشعال.
- يصنف باديء التفجير إما كمفجر أو كمُشعل (جهاز إشعال).
- كهربائي
- غير كهربائي



بادئ التفجير

بادئ تفجير (يتبع)

بادئ تفجير الحراري

بادئ التفجير يعمل كعنصر إشعال من خلال الحرارة. وقد يشمل هذا توجيه حرارة مباشرة إلى المتفجرات الحساسة.

المُشعل (جهاز الإشعال)

جهاز مصمم لإنتاج شعلة أو شرارة لبدء سلسلة التفجير.

لمبة ضوئية / لمبة

ومضية

بادئ تفجير إلكتروني يشمل الاستعمال المبتكر لسلك الللمبة لتفعيل متفجرات أولية أو بطيئة البطيئة الانفجار.

بادئ تفجير غير

كهربائي

بادئ تفجير يعمل بوسائل غير كهربائية (احتكاك، كيميائي، صدمة).

كبسولة تفجير / مفجر

جهاز يحتوي على متفجرات حساسة، معدة لإحداث موجة تفجير. ويمكن أن تكون كهربائية أو غير كهربائية (عادية).

بادئ تفجير كهربائي

بادئ تفجير يفعل من خلال شحنات كهربائية تنتج حرارة أو شرارة.

بادئ تفجير إلكتروني

بادئ تفجير يُتحكم فيه من خلال دفع مسيطر عليه من الإلكترونيات.

سلك جسري منفجر

عملية مرور شحنة كهربائية قوية جدا عبر السلك الجسري مما يتسبب في تفجير السلك وإطلاق طاقة صدمية وحرارية قادرة على تفعيل الشحنة المنفجرة (غير الحساسية نسبية) عند ملامستها للسلك الجسري.

بادئ تفجير يعمل

بالدق

بادئ تفجير يعمل عندما يُطرق/ يُدق ميكانيكيا.

أنبوب صدمي

أنبوب بلاستيكي رفيع من البوليمر المقولب مع طبقة من مسحوق المتفجرات شديدة الانفجار على سطحه الداخلي والتي تطلق موجة تفجيرية نحو كبسولة التفجير.

صاعق موقوت / صاعق أمان
عملية احتراق ناري بسرعة معينة تُستعمل
لنقل الشعلة إلى مفجر غير كهربائي أو
حشوة متفجرة بطيئة الانفجار حسب مهلة
زمنية محددة مسبقاً.

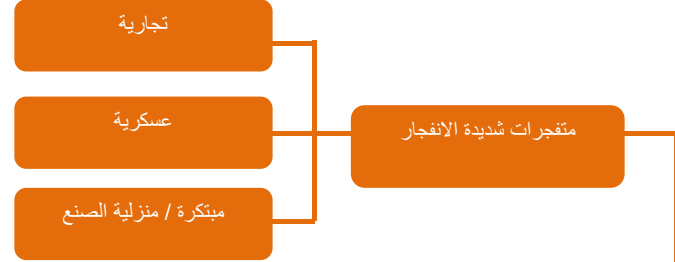
الحشوة الرئيسية

- متفجرات شديدة الانفجار
- متفجرات بطيئة الانفجار
- ضبط الحشوة الرئيسية

الحشوة المتفجرة الضرورية من أجل الوصول إلى النتيجة النهائية المتوقعة من الذخيرة.

أمثلة عن النتائج النهائية المتوقعة من الذخيرة: تفجير حاوية ما لإحداث موجة عصف وشظايا أو فصل الذخيرة الأم لقذف الذخائر الفرعية أو إحداث تأثيرات أخرى حسب الحاجة والتصميم.

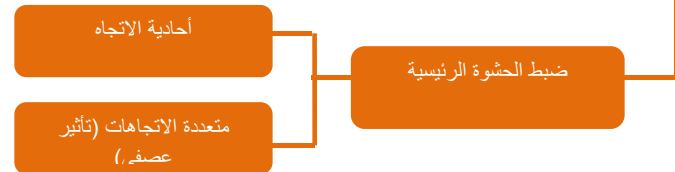
يتبع في الصفحة 39



يتبع في الصفحة 40



يتبع في الصفحة 41



متفجرات شديدة الانفجار

تجارية

عسكرية

ذخيرة

مواد هدم

مبتكرة/منزلية الصنع

مركبات متفجرة

خلطات متفجرة

عنصر عاصف

متفجرات مقفلة

متفجرات ثنائية

حبل تفجير

متفجرات سائلة

حشوة مشكلة

متفجرات بلاستيك

ديناميت

هاون

ذخيرة فرعية

صواريخ موجهة

مقذفات

رميات

الغام بحرية

صواريخ

الغام

قنابل ملقاة من الجو

حشوة قرصية

حشوة مشكلة

دافع انفجار

متفجرات كتلية

خلطات

مادة رخوة القوام

زيت وقود ونيترات الأمونيوم

مادة ترمز، ان، تـ،

التنازيت

مادة نيتراتنيترات البنتازينول

نيتروميثان

طولية

خراطيش

مستقيمة

60 مم

قنبلات

مضاد للدروع 6

152 مم

يدوية

لغم "مانتا"

57 مم

مضاد للأفراد

"فاب" 250

أكبر، رود

حشوة حفرة انفجار

دافع حشوة منفجرة

بلاستيك

تريباروكسيد الترياسيتون

ألومينيوم نيترات الألومنيوم

كلورات البوتاسيوم والألومينيوم والسكر والكبريت

أمثلة على سبيل الذكر وليس الحصر

حبل "بيماكور د"

نتد، غلسد، دن،

مخز، طنة

صفحة رقيقة

الأمونا

81 مم

لغمات

155 مم

مضاد للدروع 6

107 مم

مضاد للدبابات

إم كاي، 82

حشوة مشكلة صغيرة "له لدر بك"

خلية نحل

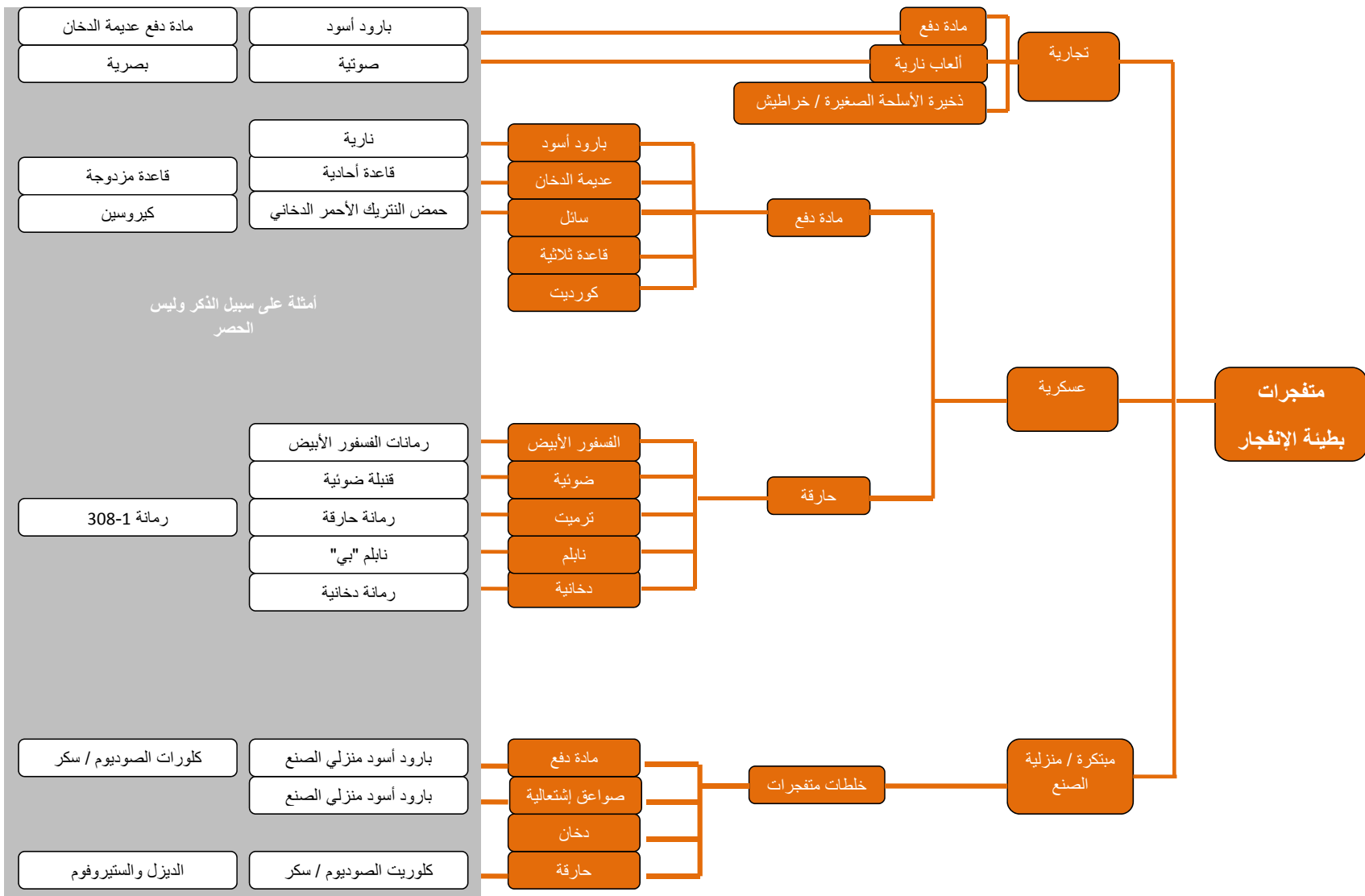
صاعق فوري

كتل تي إن تي

نترات البوريا

زيت وقود ونيترات الأمونيوم

كلورات البوتاسيوم والألومينيوم والسكر والكبريت



حشوة متشظية مركزة الإتجاه

حشوة متشظية إتجاهية

بطانة نحاسية

بطانة فولاذية

أمثلة على سبيل الذكر وليس

وعاء قهوة

وعاء زجاجي

لغم روسي مضاد للأفراد

لغم "كاسر الأرجل"

قذيفة هاون صاروخية مبتكرة

قذيفة "مدمر الثكنات"

صواريخ القسام

كليمور مبتكر

مقذوف مشكل انفجاريا

مع بطانة معدنية

دون بطانة معدنية

حشوة قرصية مبتكرة (تأثير
ميزناي - شاردين)

حشوة مشكلة مبتكرة (تأثير
مونرو)

تأثير أحادي الإتجاه

رمانة مبتكرة

لغم مبتكر

قذيفة هاون مبتكرة

صاروخ مبتكر

تأثير متعدد
الاتجاهات

ضبط الحشوة
الرئيسية

ضبط الحشوة
الرئيسية

الحشوة الرئيسية

المتفجرات التجارية

متفجرات مصنعة ومستعملة لغايات تجارية أو صناعية أو ترفيهية.

حبل التفجير

أنبوب قماشى مرن عازل للماء يحتوي على متفجرات شديدة الانفجار مصممة لنقل موجة التفجير.

التأثير أحادي الإتجاه

حشوة رئيسية مضبوطة بطريقة تسمح بتوجيه تأثير الانفجار نحو منطقة معينة.

الديناميت

متفجرات شديدة الانفجار مستعملة للتفجير وتتكون بالأساس من خليط (للعد لا للحصر) نيتروكليسرين ونيتروسيليلوز ونيترات الأمونيوم ونيترات السوديوم ومواد كربونية.

بدافع تفجير من أجل الانفجار. ويمكن ضبطها في شكل خراطيش أو في شكل كتلة مواد متفجرة معدة للاستعمال في الموقع دون وضعها في حاوية.

دافع التفجير

متفجرات شديدة الانفجار وحساسة بما يكفي لتفعل من قبل متفجرات صغيرة وهي قوية بما يكفي للتسبب في تفعيل الحشوة الرئيسية (بادئ التفجير ثم دافع التفجير ثم الحشوة الرئيسية).

المتفجرات الكتلية (في شكل كتل)

حشوة متفجرة في تغليفها الأصلي أو تمت إزالتها من أسلحة أو ذخيرة.

المتفجرات المقولبة

متفجرات سالنة مسكوبة في قالب لتصبح بعد ذلك في صلابة.

القتيلة الملقاة من الجو

جسم متفجر ملقى من طائرة. يمكن أن يحتوي على سائل قابل للاشتعال مع حشوة متفجرة أو تركيبة صوتية ومضية أو حشوة متفجرة.

المتفجرات الثنائية

مادة متفجرة تُكوّن من خلال دمج مادتين غير متفجرتين (مؤكسد ووقود).

لوازم التفجير

الأجهزة والمواد المستعملة في التفجير. أمثلة على ذلك: أداة تغطيين الكبسولة وأجهزة التفجير ومقياس جالفانو للدارات التفجير.

العنصر المتفجر

مادة متفجرة تلبى المعايير المنصوصة للعدم الحساسية للتفعيل وعادة ما تكون متفجرات غير حساسة للمفجر وتُفعل

الحشوة الرئيسية

رمانة مبتكرة

سلاح مبتكر يحتوي مكونات عسكرية أو منزلية الصنع، مصممة للانفجار عند نزع الدبوس (عادة ممسوكة باليد ولكن يمكن أن تكون مقذوفة).

قذيفة هاون مبتكرة

سلاح مبتكر يحتوي على مكونات عسكرية أو منزلية الصنع مصممة لإطلاق حشوة متفجرة نحو الهدف.

الضروري أن تكون هذه المتفجرات محصورة ذلك أنها تشتعل فوراً لتنتج حرارة وغازات وتمدد سريع للمادة وموجة صدم / تفجير.

كلايمور مبتكر

سلاح مبتكر عسكري أو منزلي الصنع، مصمم لإطلاق عدد من الكرات الحديدية أو أنواع أخرى من الشظايا في اتجاه معين.

متفجرات مبتكرة / متفجرات منزلية

الصنع

مركبات خلطات متفجرات غير عادية / تم إعدادها حسب وصفات / تركيبات معينة من مكونات متوفرة. وعادة ما تستعمل عند عدم توفر المتفجرات التجارية / العسكرية.

المركبات المتفجرة:

مواد متجانسة تحتوي جزيئاتها على الأكسجين والكربون والهيدروجين الضروريين لعملية الإشتعال.

مقذوف مكون انفجاريا

حشوة مبتكرة متفجرة مع صفيحة معدنية مقعرة يتغير شكلها نتيجة التفجير إلى رصاصة سريعة جدا قادرة على اختراق الدروع.

خليط متفجرات مؤكسد الوقود

خليط متفجر متكون من وقود ومؤكسد يحترق بسرعة عالية جداً أو ينفجر ليحدث بذلك موجة عصف.

متفجرات شديدة الانفجار

مركب أو خليط كيميائي قادر على تحمل موجة التفعيل. ليس من

الحشوة الرئيسية (يتبع)

الصواريخ الموجهة

ذخيرة ذات دفع ذاتي، يمكن التحكم في مسار طيرانها.

تأثير "ميزناي - شاردين"

كيفية تفجير صفيحة عريضة من المتفجرات. تتوسع موجة العصف مباشرة بعيدا عن سطح المتفجرات (عموديا).

ذخيرة الهاون

ذخيرة كاملة متكونة من قذيفة ونظام دفع يتم إطلاقها من مدفع الهاون. وتتألف القذيفة عادة من صاعق وحاوية مملوئة بالمتفجرات شديدة الانفجار أو حشوات أخرى وطوق الطيران والذيل.

ضبط الحشوة الرئيسية

إعداد الحشوة الرئيسية ومواد أخرى (عادة ما تكون معدنية) أو تصميمها لصنع سلاح فعال لمهاجمة الأفراد والمركبات والمباني.

المتفجرات العسكرية

متفجرات مصنوعة من أجل الاستعمال العسكري.

الألغام

ذخيرة متفجرة توضع تحت الأرض أو على مقربة منها أو أسطح أخرى و تفعل من خلال وجود أو اقتراب أو ملامسة شخص أو مركبة أو طائرة أو زورق لها بما في ذلك سفن الإنزال.

صاروخ مبتكر

سلاح مبتكر يحتوي على مكونات عسكرية أو منزلية الصنع مصممة لدفع حشوة متفجرة نحو الهدف.

حشوة رئيسية حارقة

خلطات كيميائية وسوائل سريعة الاشتعال تتسبب في اشتعال النيران.

المتفجرات السائلة

مادة متفجرة في حالة سائلة. أمثلة: أستارات حامض النيتريك (النيتروغليسيرين، النيتروغليكول) ودينترات غليكول الإيثيلين.

المتفجرات بطيئة الانفجار

مركب أو خليط كيميائي مصمم للاشتعال بسرعة وعادة ما يكون محصورا حتى ينفجر.

الحشوة الرئيسية (يتبع)

إغراقها، أو منع السفن (أو المركبات البحرية) من دخول منطقة ما. ولا يشمل هذا المصطلح العبوات التي يتم وضعها أسفل السفن أو منشآت الموانئ من قبل غطاسين.

الحشوة المشكلة

حشوة متفجرة تشتمل على متفجرات مشكلة وذلك لتركيز قوة الانفجار باعتماد تأثير "مونرو" نحو اتجاه معين من أجل قطع الهدف أو اختراقه.

الذخيرة الفرعية

ذخائر صغيرة تنفصل عن الذخيرة الأم. يمكن تصنيف هذه الذخائر كقنبيلات أو رمانات أو لغيمات.

معدنية نحو الهدف مع الإبقاء على الصفيحة سليمة.

المقدوف

جسم مقدوف بفعل قوة خارجية يواصل مساره بفضل قصوره الذاتي. ويمكن أن تكون للقذوفات حشوات مختلفة بما في المتفجرات أو الكيماويات.

مادة الدفع

مادة متفجرة تعمل بالاحتراق وذلك لإطلاق الغازات بطريقة متحكم فيها من أجل دفع جسم ما.

الصاروخ

ذخيرة ذاتية الدفع يعتمد الضغط الغازي للوقود سريع الاشتعال وذلك لنقل الحمولة (الرأس الحربي) لهدف معين.

الألغام البحرية

ذخيرة قابلة للانفجار موضوعة في الماء من أجل إلحاق الضرر بالسفن أو

الذخيرة

جسم كامل محشو بالمتفجرات أو مواد الدفع أو المواد الحارقة أو المواد الكيميائية والبيولوجية وإشعاعية والنووية من أجل الإستعمالات العسكرية بما في ذلك الهدم.

تأثير "مونرو"

تركيز لقوة العصف بسبب تجويف أو فراغ مُحدث في سطح المتفجرات.

التأثير متعدد الاتجاهات

ضبط للشحنة الرئيسية بحيث يتوسع الانفجار في كل الاتجاهات.

متفجرات البلاستيك

مادة متفجرة مرنة وطبقة في درجات الحرارة العادية.

الحشوة القرصية

استعمال المتفجرات لإطلاق صفيحة

- طاقة كهربائية
- طاقة ميكانيكية

جهاز يخزن أو يطلق الطاقة الكهربائية أو الميكانيكية. وتتمثل المعلومات الرئيسية حول مصدر الطاقة في نوعه ومصدره وعدد البطاريات وكيفية ضبطها (متسلسلة أو متوازية) والجهد الكهربائي وكيف تم وصله من أجل غلق مفتاح العبوة الناسفة المبتكرة.

أمثلة على سبيل الذكر وليس الحصر

بطارية 1.5 فولت

بطارية 6 فولت

بطارية 9 فولت

بطارية 12 فولت

مكثف كهربائي

ذراع تدوير

مصدر طاقة غير متقطع

نايض لولبي

نايض صفائحي

دائرة متوازية

دائرة متسلسلة

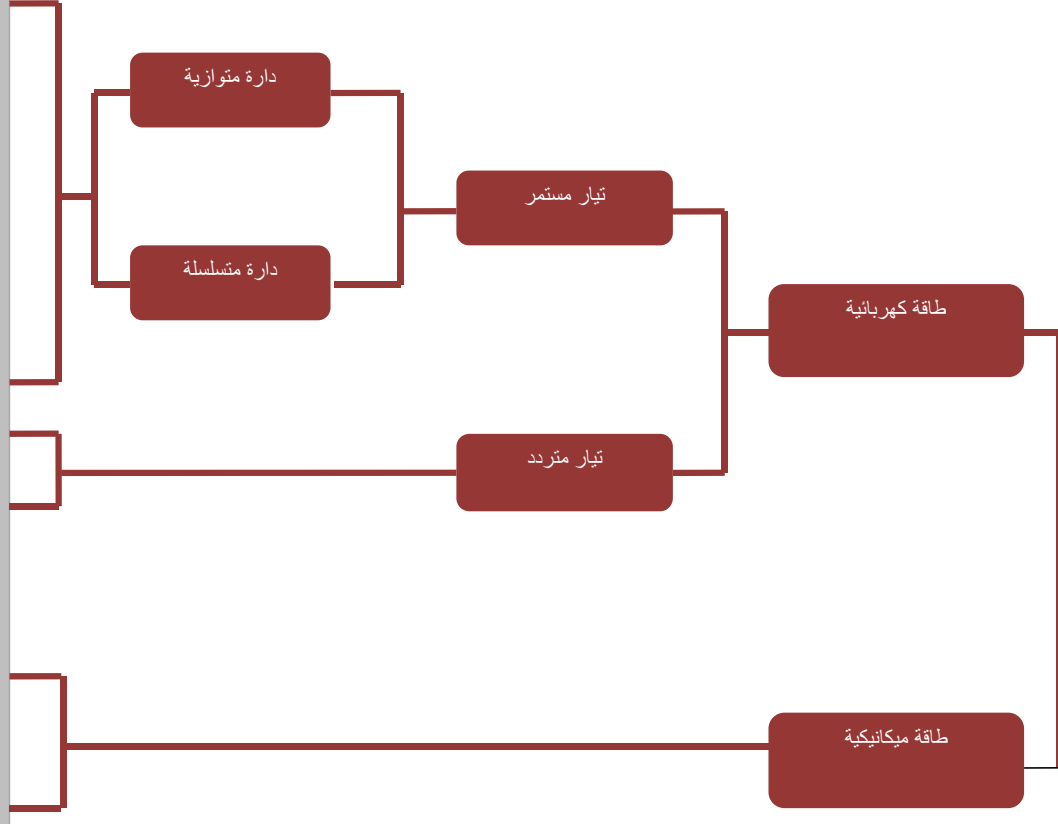
تيار مستمر

تيار متردد

طاقة كهربائية

طاقة ميكانيكية

مصدر الطاقة



الدائرة المتسلسلة

عدة بطاريات (أو مصادر طاقة أخرى) كل طرف موجب فيها موصول بالطرف السالب في البطارية الموالية، مما ينتج عنه زيادة في الجهد الكهربائي المتوفر.

الطاقة الميكانيكية

طاقة مخزنة أو مطلقه ينتج عنها تحريك أحد مكونات العبوة الناسفة المبتكرة.

الدائرة المتسلسلة المتوازية

الجمع بين دائرة متوازية ودائرة متسلسلة أو أكثر.

التيار المتردد

تيار كهربائي يمر عبر الدائرة في الإتجاهين مع حصول التغيير في الاتجاه حسب تردد محدد ومعين.

التيار المستمر

تيار يمر عبر الدائرة في اتجاه واحد فقط.

الدائرة المتوازية

عدة بطاريات (أو مصادر طاقة أخرى) أطرافها الموجبة موصولة ببعضها البعض، وأطرافها السالبة أيضا موصولة ببعضها البعض، مما ينتج عنه زيادة في التيار المتوفر.

- الإخفاء
- التجميع

الإخفاء

وعاء يستعمل عادة لمنع اكتشاف العبوة الناسفة بالتفتيش البصري. ويمكن أيضا استعمالها للإضافة الشظايا عند الانفجار.

التجميع

حاوية تستعمل عادة لتجميع مكونات الحشوة الرئيسية. ويمكن أيضا استعمالها لإضافة الشظايا عند الانفجار.

أمثلة على سبيل الذكر وليس الحصر

ورق كرتون

معادن

نيلون

عضوية

مطاط

بلاستيك

مركبة

أنبوب داخلي

أنبوب

صندوق

وعاء / إبريق

عجلة

جثة حيوان

حيوان حي

بقايا بشرية

ذخيرة مُفرغة (مُجوفة)

إنسان حي

المادة

النوع

اللون

الإخفاء / التمويه

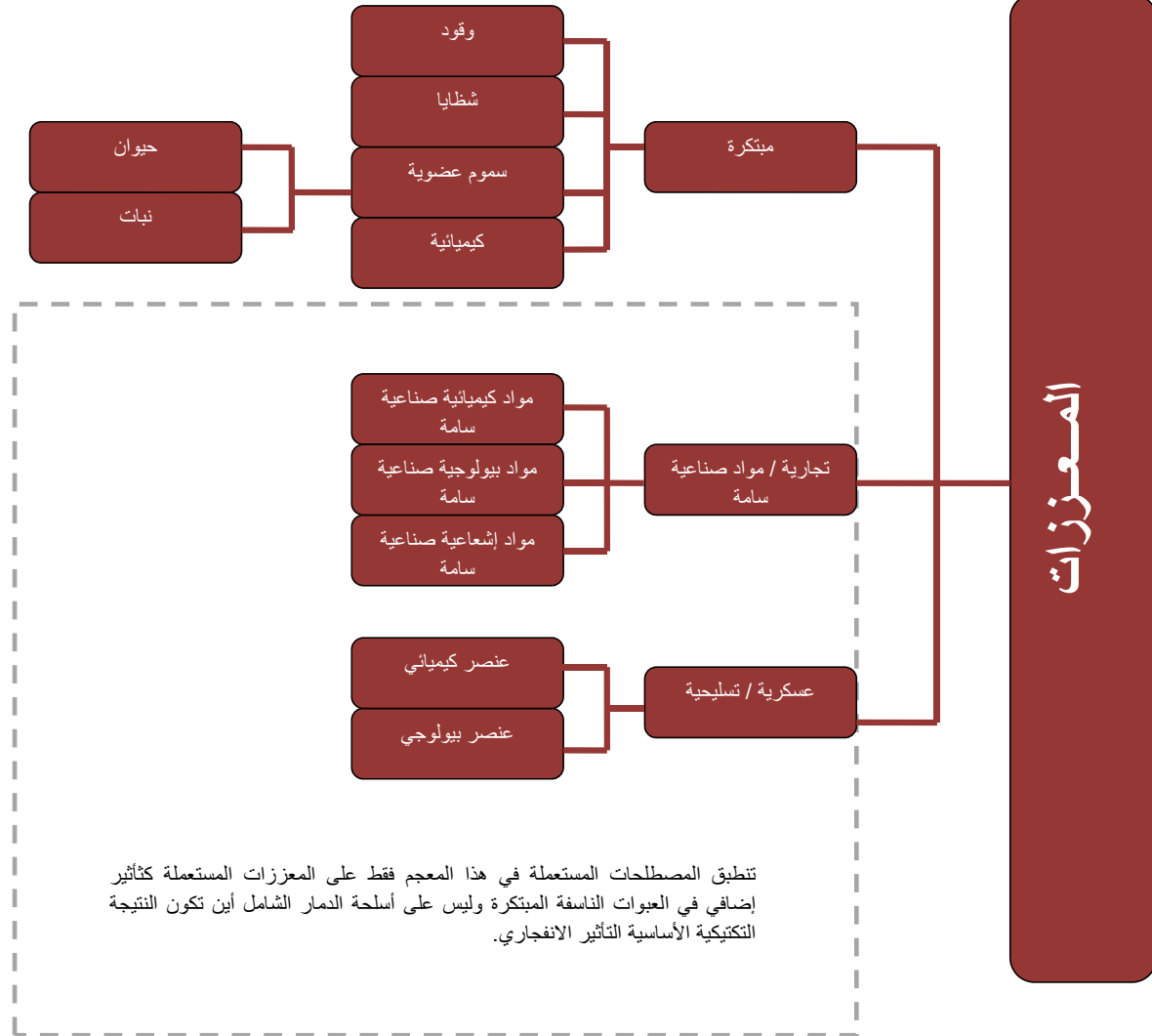
تجميع المكونات

الحاوية

- مبتكرة
- تجارية / صناعية سامة
- تجارية / مواد صناعية سامة
- عسكرية / تسليحية

ما يتم إضافته قصدا كأحد المكونات وذلك لتعديل التأثير المطلوب من العبوة الناسفة المبتكرة. تبقى العبوة فعالة ولكن ينتج عنها تأثير مختلف. يمكن أن يكون هذا التأثير مثلا المزيد من القوة التدميرية أو نشر مواد خطيرة (إشعاعات، كيماويات، إلخ.) أو غيرها وذلك لتعزيز تأثير العبوة الناسفة المبتكرة.

تنطبق المصطلحات المستعملة في هذا المعجم فقط على المعززات المستعملة كتأثير إضافي في العبوات الناسفة المبتكرة وليس على أسلحة الدمار الشامل أين تكون النتيجة التكتيكية الأساسية التأثير الانفجاري.



المعززات (يتبع)

مادة بيولوجية صناعية سامة

مادة بيولوجية مصنعة أو مستعملة أو منقولة أو مخزنة لأغراض صناعية أو طبية أو تجارية ويمكن أن تشكل تهديدا بالعدوى أو بالسم.

مادة كيميائية صناعية سامة

كيماويات مطورة لأغراض صناعية أو بحثية من قبل المصانع أو الحكومات أو الباحثين. مثلا: مبيدات الأعشاب الطفيلية، البتروكيماويات، الأسمدة والمواد الأكلة والسموم، إلخ. هذه الكيماويات ليست مصنعة بالأساس من أجل إحداث ضحايا بشرية وجعل المعدات والمنشآت والمواقع خطرة للاستعمال البشري. فمثلا، إن سيانيد الهيدروجين وكلوريد السايانوجين والفسوجين والكلوروبيكرين كيماويات صناعية يمكنها أن تكون أيضا عناصر كيميائية عسكرية.

الشظايا

أجسام صغيرة مصممة للانطلاق بسرعة بفضل قوة الانفجار.

الوقود

مادة قابلة للاشتعال مصممة لتعزيز التأثير الاحتراقي والبصري للعبوة النافثة المبتكرة.

جهاز نشر الإشعاعات (القنبلة القذرة)

تجميع مبتكر لمجموعة من المكونات المصممة لنشر المواد الإشعاعية من أجل التدمير أو إلحاق الضرر أو الإصابة. (لا نتحدث هنا عن الأسلحة النووية).

سم حيوي

مادة سامة مستخلصة من النباتات أو الحيوانات.

عنصر بيولوجي

كائن مجهرى يتسبب في مرض الأفراد أو النباتات أو الحيوانات أو في تلف المواد.

عنصر كيميائي

مادة كيميائية معدة للعمليات العسكرية كالقتل أو إلحاق إصابة بليغة أو التعجيز وذلك بالأساس من خلال تأثيراتها الفيزيولوجية. ولا يشمل هذا المصطلح مواد مكافحة الشغب التي تستعمل لفرض الأمن ومبيدات الأعشاب الطفيلية والشعلات الدخانية.

المعززات (يتبع)

المواد الإشعاعية الصناعية السامة

مادة إشعاعية مصنعة أو مستعملة أو منقولة أو مخزنة لأغراض تجارية أو طبية أو صناعية. مثال: قضبان الوقود النووي المستنفذ، مصادر طبية (العلاج الإشعاعي لمرضى السرطان)، إلخ.

المواد الصناعية السامة

مصطلح شامل للمواد السامة أو المشعة في شكلها الصلب أو السائل أو الرذاذي أو الغازي والتي يمكن استعمالها أو تخزينها لأغراض صناعية أو تجارية أو طبية أو عسكرية أو منزلية. ويمكن أن تكون المواد الصناعية السامة كيميائية أو بيولوجية أو إشعاعية وتعرف بـ: المواد الكيميائية الصناعية السامة أو المواد البيولوجية الصناعية السامة أو المواد الإشعاعية الصناعية السامة.

الصفحة	التعريف	المصطلح بالإنجليزية	المصطلح بالعربية
23	جهاز استشعار يكتشف الصوت ويستعمله لتفعيل العبوة.	Acoustic	مفتاح صوتي
23	جهاز استشعار يبيث شعاع أشعة تحت حمراء لجهاز استقبال ليشكل بذلك وصلة غير مرئية والتي اذا ما انقطعت، ترسل الطاقة إلى بادئ التفجير. هذه الأجهزة هي عبارة عن النسخة الإلكترونية لسلك التعثر.	Active Infrared	مفتاح الأشعة تحت الحمراء النشطة
10	عبوة ناسفة موضوعة أو مخفية في طائرة.	Air Born IED (ABIED)	عبوة ناسفة محمولة في طائرة
36	جسم متفجر ملقى من طائرة. يمكن أن يحتوي على سائل قابل للاشتعال مع حشوة متفجرة أو تركيبة صوتية ومضية أو حشوة متفجرة.	Air-Dropped Bomb	القنبلة الملقاة من الجو
42	تيار كهربائي يمر عبر الدارة في الإتجاهين مع حصول التغير في الاتجاه حسب تردد محدد ومعين.	Alternating Current (AC)	التيار المتردد
10	عبوة يتم توصيلها إلى الهدف عبر حيوان.	Animal Borne IED	عبوة ناسفة موضوعة على حيوان
15	عبوة ناسفة هدفها الأولي إلحاق الضرر بالطائرات أو حمولتها، أو تدميرهما	Anti-Aircraft	مضادة للطائرات
15	عبوة ناسفة مبتكرة تعتمد على تأثير أحادي الإتجاه للمتفجرات لاختراق المركبات المدرعة.	Anti-Armor	مضادة للمدركات
15	عبوة ناسفة غايتها قتل أو جرح خبير التخلص من المخلفات المتفجرة أو لمقاومة إجراءات إبطال المفعول.	Anti-EOD	مضاد لخبراء التخلص من المخلفات المتفجرة
15	عبوة ناسفة هدفها الأولي قتل المستجيب الأول أو جرحه والذي يمكن أن من قوات الأمن أو الشرطة أو الإسعاف أو الإطفاء.	Anti-First Responder	مضادة للمستجيبين الأوائل

المسرد (يتبع)

الصفحة	التعريف	المصطلح بالإنجليزية	المصطلح بالعربية
15	عبوة ناسفة هدفها الأولي إلحاق الضرر بالبنى الأساسية أو تدميرها على غرار أنابيب الغاز وأبراج الاتصالات والجسور وخطوط الخدمات/المرافق على غرار المحولات الكهربائية أو مضخات الماء.	Anti-Infrastructure	مضاد للبنية الأساسية التحتية
15	عبوة ناسفة مبتكرة هدفها الأولي هو إلحاق الضرر بمركبات البحرية أو حمولتها، أو تدميرهما.	Anti-Maritime	مضادة للمركبات البحرية
15	عبوة ناسفة مبتكرة هدفها الأولي قتل أو جرح الأفراد.	Anti-Personnel	مضادة للأفراد
15	عبوة ناسفة هدفها الأولي هو إلحاق الضرر بالمركبات أو تدميرها - لا تهدف إلى اختراق درع المركبة	Anti-Vehicle	المضاد للمركبات
23	مفتاح يمنع العبوة الناسفة من التسليح إلى أن تتوفر مجموعة مناسبة من المعايير ومن ثم يتم التسليح ويُسمح للعبوة بالانفجار.	Arming Switch	مفتاح تسليح
1	١- هي المكونات التي توجد في العبوات الناسفة المبتكرة أو الأنظمة الأسلحة المبتكرة أو ٢- الأدوات الضرورية لصناعة المكونات؛ أو ٣- المواد الأولية لتشمل أيضا المتفجرات.	Associated Components	المكونات ذات الصلة
10	وصف لمقطع من الطريق أو المباني أو الغطاء النباتي إلخ. يمكن أن يستعمل العدو الخصوصيات الجغرافية للموقع لتوجيه القوات المستجيبة أو إبطاء تقدمهم أو لمنع تتبع المفسدين.	Attack Geography	جغرافيا الهجوم
23	جهاز استشعار يعمل كمفتاح من خلال قياس الضغط الجوي (هواء/ماء).	Barometric	مفتاح بارومتري
36	مادة متفجرة تُكوّن من خلال دمج مادتين غير متفجرتين (مؤكسد ووقود).	Binary Explosive	المتفجرات الثنائية
47	كائن مجهري يتسبب في مرض الأفراد أو النباتات أو الحيوانات أو في تلف المواد.	Biological Agent	عنصر بيولوجي
47	مادة سامة مستخلصة من النباتات أو الحيوانات.	Bio-Toxin	سم حيوي

المسرد (يتبع)

الصفحة	التعريف	المصطلح بالإنجليزية	المصطلح بالعربية
36	الأجهزة والمواد المستعملة في التفجير. أمثلة على ذلك: أداة تغصين الكبسولة وأجهزة التفجير ومقياس جالفانو للدارات التفجير.	Blasting Accessory	لوازم التفجير
36	مادة متفجرة تلبى المعايير المنصوصة للعدم الحساسية للتفعيل وعادة ما تكون متفجرات غير حساسة للمفجر وتُفعل بدافع تفجير من أجل الانفجار. ويمكن ضبطها في شكل خراطيش أو في شكل كتلة مواد متفجرة معدة للاستعمال في الموقع دون وضعها في حاوية.	Blasting Agent	العنصر المتفجر
29	جهاز يحتوي على متفجرات حساسة، معدة لإحداث موجة تفجير. ويمكن أن تكون كهربائية أو غير كهربائية (عادية).	Blasting Cap/Detonator	كبسولة تفجير / مفجر
36	متفجرات شديدة الانفجار وحساسة بما يكفي لتفعل من قبل متفجرات صغيرة وهي قوية بما يكفي للتسبب في تفعيل الحشوة الرئيسية (بادئ التفجير ثم دافع التفجير ثم الحشوة الرئيسية).	Booster	دافع التفجير
36	حشوة متفجرة في تغليفها الأصلي أو تمت إزالتها من أسلحة أو ذخيرة.	Bulk Explosives	المتفجرات الكتلية (في شكل كتل)
36	متفجرات سائلة مسكوبة في قالب لتصبح بعد ذلك في صلابة.	Cast Explosive	المتفجرات المقولبة
47	مادة كيميائية معدة للعمليات العسكرية كالقتل أو إلحاق إصابة بليغة أو التعجيز وذلك بالأساس من خلال تأثيراتها الفيزيولوجية. ولا يشمل هذا المصطلح مواد مكافحة الشغب التي تستعمل لفرض الأمن ومبيدات الأعشاب الطفيلية والشعلات الدخانية.	Chemical Agent	عنصر كيميائي
23	مفتاح يعتمد على تفاعل مكونات كيميائية للحصول على مهلة زمنية قبل تفعيل سلسلة التفجير.	Chemical Reaction	مفتاح التفاعل الكيميائي
23	استعمال الأجزاء الداخلية للساعة بطريقة مبتكرة لتفعيل العبوة ناسفة.	Clock Mechanism	مفتاح آلية عمل الساعة
23	مفتاح يعتمد على دارة مصممة لاكتشاف فشل في دارة نشطة (قطع الأسلاك أو استنزاف البطارية) وذلك من خلال مراقبة الجهد والأمبير في الدارة المستهدفة.	Collapsing Circuit	مفتاح الدارة المنهارة

المسرد (يتبع)

الصفحة	التعريف	المصطلح بالإنجليزية	المصطلح بالعربية
23	نوع من المفاتيح التي تُمكن العدو من اختيار لحظة التفجير.	Command	مفتاح التحكم
23	استعمال رصاصة الأسلحة الصغيرة لإغلاق الدارة وذلك عبر اختراق صفيحتين معدنيتين إثنين. يضع هذا المفاتيح مسافة بين نقطة الإشعال ونقطة التماس.	Command Projectile	قذيفة التحكم
23	تكون كل من نقطة الإشعال ونقطة التماس متباعدتين ولكن مرتبطتان معا بسلك. وقد يحتوي سلك التحكم على مصادر طاقة متعددة قرب كل من نقطة الإشعال ونقطة نقطة التماس وذلك لتجنب المقاومة المنجزة عن طول السلك.	Command Wire IED (CWIED)	سلك تحكم
36	متفجرات مصنعة ومستعملة لغايات تجارية أو صناعية أو ترفيهية.	Commercial Explosives	المتفجرات التجارية
43	وعاء يستعمل عادة لمنع اكتشاف العبوة النافسة بالتفتيش البصري. ويمكن أيضا استعمالها للإضافة الشظايا عند الانفجار.	Concealment	الإخفاء
43	حاوية تستعمل عادة لتجميع مكونات الحشوة الرئيسية. ويمكن أيضا استعمالها لإضافة الشظايا عند الانفجار.	Confinement	التجميع
24	أجهزة التحكم اللاسلكي البسيطة، المتوفرة في الأسواق (الغاية من صنعها ليست الاتصالات).	Consumer Electronics	الأجهزة الإلكترونية المنزلية
24	نقطة تماس (أو أكثر من واحدة) ممتدة على طول السلك والتي تفعل العبوة النافسة عندما يتم سحقها.	Crush Wire	سلك السحق
24	لوحة دارات ذات تحكم عن بعد معدة حسب الحاجة.	Custom Radio Controlled (RC)	التحكم اللاسلكي المبتكر
36	أنبوب قماشى مرن عازل للماء يحتوي على متفجرات شديدة الانفجار مصممة لنقل موجة التفجير.	Detonating cord	حبل التفجير
42	تيار يمر عبر الدارة في اتجاه واحد فقط.	Direct Current (DC)	التيار المستمر
36	حشوة رئيسية مضبوطة بطريقة تسمح بتوجيه تأثير الانفجار نحو منطقة معينة.	Directional Effect	التأثير أحادي الاتجاه

المسرد (يتبع)

الصفحة	التعريف	المصطلح بالإنجليزية	المصطلح بالعربية
24	مفتاح يستعمل إبريق أو وعاء يحتوي على نقطتا تماس، الأولى ثابتة والثانية تطفو. وعندما يبدأ السائل في ملئ الوعاء تتلامس النقطتان وتغلق الدارة.	Displacement	مفتاح الإزاحة
24	مفتاح يجمع جهاز الإرسال وجهاز الاستقبال باستعمال نغمة مزدوجة وجهاز ذبذبات متعددة وهو ما يسمح بتحديد توقيت التسليح والاشعال بدقة وبالتالي، تجنب الإشعال غير المقصود.	Dual Tone Multi-Frequency (DTMF)	مفتاح النغمة المزدوجة متعددة الذبذبات
36	متفجرات شديدة الانفجار مستعملة للتفجير وتتكون بالأساس من خليط (في سبيل الذكر وليس الحصر) نيتروفليسيرين ونيتروسيليلوز ونيترات الأمونيوم ونيترات السوديوم ومواد كربونية.	Dynamite	الديناميت
29	بادئ تفجير يفعل من خلال شحنات كهربائية تنتج حرارة أو شرارة.	Electric	بادئ تفجير كهربائي
29	بادئ تفجير يُتحكم فيه من خلال دفق مسيطر عليه* من الإلكترونات.	Electronic	بادئ تفجير إلكتروني
10	العبوات الناسفة الموضوعة على السطح: معلقة من أعلى أو على سطح مبنى، إلخ.	Elevated	العبوة الناسفة المرفوعة
10	مكان وضع العبوة لمهاجمة الهدف.	Emplacement	خصوصيات وضع العبوة
45	ما يتم إضافته قصدا كأحد المكونات وذلك لتعديل التأثير المطلوب من العبوة الناسفة المبتكرة. تبقى العبوة فعالة ولكن ينتج عنها تأثير مختلف. يمكن أن يكون هذا التأثير مثلا المزيد من القوة التدميرية أو نشر مواد خطيرة.	Enhancements	المعززات
10	الوزن المقدر للحشوة الرئيسية المستقى من ملاحظة تأثيرات العصف وخصوصيات حفرة الانفجار (العمق والقطر).	Estimated Net Explosive Weight	صافي الوزن المقدر للمتفجرات
1	عملية تحليل المعارف التكتيكية والتقنية لحدث عبوة ناسفة مبتكرة وذلك من أجل دعم عملية حماية القوات والاستهداف والمتابعة القضائية وتحديد مصدر المواد المستعملة.	Event Signature Development / Device Profiling	تحليل سمات الهجوم / توصيف العبوة

المسرد (يتبع)

الصفحة	التعريف	المصطلح بالإنجليزية	المصطلح بالعربية
29	عملية مرور شحنة كهربائية قوية جدا عبر السلك الجسري مما يتسبب في تفجير السلك واطلاق طاقة صدمية وحرارية قادرة على تفعيل الشحنة المنفجرة (غير الحساسة نسبيا) عند ملامستها للسلك الجسري.	Exploding Bridge Wire (EBW)	سلك جسري منفجر
1	تفاعل نووي أو كيميائي أو فيزيائي يؤدي إلى إطلاق مفاجئ للطاقة.	Explosion	الانفجار
37	مواد متجانسة تحتوي جزيئاتها على الأكسجين والكربون والهيدروجين الضروريين لعملية الإشتعال.	Explosive Compounds	المركبات المتفجرة
1	عملية إشعال عناصر مرتبة بشكل معين يؤدي إلى تفجير الحشوة.	Explosive Train	سلسلة التفجير
37	حشوة مبتكرة متفجرة مع صفيحة معدنية مقعرة يتغير شكلها نتيجة التفجير إلى رصاصة سريعة جدا قادرة على اختراق الدروع.	Explosively Formed Projectile (EFP)	مقذوف مكون انفجاريا
1	حوادث العبوات الناسفة المبتكرة التي يتم تحديدها بشكل خاطئ رغم الإبلاغ عنها مع حسن النية أنها عبوة ناسفة مبتكرة والتي يتم تصنيفها لاحقا على أنها إنذار خاطئ بعد عملية تخلص إيجابية من المخلفات المتفجرة.	False	الإنذار الخاطئ
1	حوادث العبوات الناسفة المبتكرة التي تشتمل على اكتشاف و/أو إيجاد عبوة ناسفة مبتكرة لم توضع أو تستعمل بعد ويشمل هذا أيضا مكوناتها وأدوات صنعها.	Find / Cache	الاكتشاف / المخبأ
24	المكون الذي يفعل سلسلة التفجير.	Firing Switch	مفتاح الأشعال
2	الإجراءات الوقائية التي تتخذ من أجل تقليص العمليات العدوانية ضد العاملين لدى الأمم المتحدة وقوات الدول المشاركة (جيش أو شرطة) والموارد والمنشآت والمعلومات الحيوية.	Force Protection	حماية القوات
47	أجسام صغيرة مصممة للانطلاق بسرعة بفضل قوة الانفجار.	Fragmentation	الشظايا
47	مادة قابلة للاشتعال مصممة لتعزيز التأثير الاحتراقي والبصري للعبوة الناسفة المبتكرة.	Fuel	الوقود

المسرد (يتبع)

الصفحة	التعريف	المصطلح بالإنجليزية	المصطلح بالعربية
37	خليط متفجر متكون من وقود ومؤكسد يحترق بسرعة عالية جداً و ينفجر ليجدد بذلك موجة عصف.	Fuel Oxidizer eXplosive (FOX) Mixture	خليط متفجرات مؤكسد الوقود
29	بادئ التفجير يعمل كعنصر إشعال من خلال الحرارة. وقد يشمل هذا توجيه حرارة مباشرة إلى المتفجرات الحساسة.	Heat	بادئ تفجير حراري
37	مركب أو خليط كيميائي قادر على تحمل موجة التفجير. ليس من الضروري أن تكون هذه المتفجرات محصورة ذلك أنها تشتعل فوراً لتنتج حرارة وغازات وتمدد سريع للمادة وموجة صدم / تفجير.	High Explosive	متفجرات شديدة الانفجار
2	صنع مجسم يشبه العبوة الناسفة المبتكرة وتكون الغاية من ذلك إثارة الإستجابة والإستدراج.	Hoax	الخدعة
10	معلومة تقدم بطريقة مسبقة و/أو سرية بخصوص العبوات الناسفة المبتكرة أو المواد ذات الصلة أو الأشخاص ذوي الصلة. ويمكن أن تُستمد المعلومة من السكان المحليين أو الحكومة أو أجهزة المخابرات أو من مصادر داخلية.	Human Tip	المخبرون (الإخبارية البشرية)
24	مفتاح مصمم لإغلاق الدارة أو القيام بحركة ميكانيكية من خلال تغير ضغط السائل.	Hydrostatic	مفتاح هيدروستاتي
2	حدث يشتمل على واحدة أو أكثر من الحوادث أو العمليات المتعلقة بالعبوات الناسفة المبتكرة : العبوات الناسفة المبتكرة، الاكتشاف/المخباء، التسليم، الخدعة، الإنذار الخاطي.	IED Related Incidents	حوادث ذات الصلة بالعبوات الناسفة المبتكرة
29	جهاز مصمم لإنتاج شعلة أو شرارة لبدء سلسلة التفجير.	Ignitor	المُشعل (جهاز الإشعال)
37	سلاح مبتكر عسكري أو منزلي الصنع، مصمم لإطلاق عدد من الكرات الحديدية أو أنواع أخرى من الشظايا في اتجاه معين.	Improvised Claymore	كلايمور مبتكر

المسرد (يتبع)

الصفحة	التعريف	المصطلح بالإنجليزية	المصطلح بالعربية
1	عبوة موضوعة أو مصنوعة بطريقة مبتكرة تحتوي على كيماويات مدمرة أو قاتلة أو ضارة أو نارية أو حارقة ومصممة للتدمير أو التعجيز أو إلحاق الضرر أو الإلحاق. ويمكن للعبوة أن تحتوي على مكونات عسكرية ولكن عادة ما تكون مكونة من مكونات غير عسكرية.	Improvised Explosive Device (IED)	العبوات الناسفة المبتكرة
37	مركبات خلطات متفجرات غير عادية / تم إعدادها حسب وصفات / تركيبات معينة من مكونات متوفرة. وعادة ما تستعمل عند عدم توفر المتفجرات التجارية / العسكرية.	Improvised Explosive / Homemade Explosive (IE / HME)	متفجرات مبتكرة / متفجرات منزلية الصنع
37	سلاح مبتكر يحتوي مكونات عسكرية أو منزلية الصنع، مصممة للانفجار عند نزع الدبوس (عادة ممسوكة باليد ولكن يمكن أن تكون مقذوفة).	Improvised Grenade	رمانة مبتكرة
37	سلاح مبتكر يحتوي على مكونات عسكرية أو منزلية الصنع مصممة لإطلاق حشوة متفجرة نحو الهدف.	Improvised Mortar	قذيفة هاون مبتكرة
38	سلاح مبتكر يحتوي على مكونات عسكرية أو منزلية الصنع مصممة لدفع حشوة متفجرة نحو الهدف.	Improvised Rocket	صاروخ مبتكر
2	أسلحة مصنوعة بطريقة مبتكرة ومصممة للتدمير أو التعجيز أو الهرسلة أو الإلحاق.	Improvised Weapons	الأسلحة المبتكرة
42	عدة بطاريات (أو مصادر طاقة أخرى) أطرافها الموجبة موصولة ببعضها البعض، وأطرافها السالبة أيضا موصولة ببعضها البعض، مما ينتج عنه زيادة في التيار المتوفر.	In Parallel	الدائرة المتوازية
42	عدة بطاريات (أو مصادر طاقة أخرى) كل طرف موجب فيها موصول بالطرف السالب في البطارية الموالية، مما ينتج عنه زيادة في الجهد الكهربائي المتوفر.	In Series	الدائرة المتسلسلة
38	خلطات كيميائية وسوائل سريعة الاشتعال تتسبب في اشتعال النيران.	Incendiary	حشوة رئيسية حارقة
10	وصف لسلوك ومزاج المدنيين في موقع الهجوم بعبوة ناسفة مبتكرة / وجودهم أو غيابهم أو تغيير في كيفية التفاعل عما كان عليه سابقا، إلخ.	Incident Atmospherics	السلوكيات

المسرد (يتبع)

الصفحة	التعريف	المصطلح بالإنجليزية	المصطلح بالعربية
10	وصف للأوضاع المحيطة لتشمل الأحوال الجوية على غرار الحرارة والأمطار والضبباب والوقت، إلخ.	Incident Environmental Conditions	الأحوال الجوية والأوضاع في الموقع
27	أي مكون يمكن استعماله لبدء التفجير أو الإشعال. يصنف بادئ التفجير إما كمفجر أو كمشعل (جهاز إشعال).	Initiator	بادئ التفجير
24	جهاز استشعار يكتشف تغير في الإضاءة المحيطة (ضوء / عتمة - عتمة / ضوء).	Light / Photo-electric	مفتاح ضوئي / كهروضوئي
29	بادئ تفجير إلكتروني يشمل الاستعمال المبتكر لسلك اللمبة لتفعيل متفجرات أولية أو بطيئة البطيئة الانفجار.	Light Bulb / Flash Bulb	لمبة ضوئية / لمبة ومضية
38	مادة متفجرة في حالة سائلة. أمثلة: أسنارات حامض النيتريك (النيترو غليسيريين، النيتروغليكول) ودينيترات غليكول الإيثيلين.	Liquid Explosive	المتفجرات السائلة
24	مفتاح يعتمد على هاتف لاسلكي ذي قدرة على بث الإشارة على مسافة أبعد بكثير من الهاتف العادي.	Long Range Cordless Telephone (LRCT)	هاتف لاسلكي بعيد المدى
38	مركب أو خليط كيميائي مصمم للاشتعال بسرعة وعادة ما يكون محصورا حتى ينفجر.	Low Explosive	المتفجرات بطيئة الانفجار
24	مفتاح إقترابي يعتمد على الحقل المغناطيسي لتسليح العبوة أو تفجيرها. ويمكن لهذا المفتاح استشعار حقل مغناطيسي نشط وإغلاق المفتاح عند حصول تشويش في الحقل أو عند الاقتراب من حقل مغناطيسي.	Magnetic	مفتاح مغناطيسي
31	الحشوة المتفجرة الضرورية من أجل الوصول إلى النتيجة النهائية المتوقعة من الذخيرة. أمثلة عن النتائج النهائية المتوقعة من الذخيرة: تفجير حاوية ما لإحداث موجة عصف وشتايا أو فصل الذخيرة الأم لقتف الذخائر الفرعية أو إحداث تأثيرات أخرى حسب الحاجة والتصميم.	Main Charge	الحشوة الرئيسية
38	إعداد الحشوة الرئيسية ومواد أخرى (عادة ما تكون معدنية) أو تصميمها لصنع سلاح فعال لمهاجمة الأفراد والمركبات والمباني.	Main Charge Configuration	ضبط الحشوة الرئيسية
42	طاقة مخزنة أو مطلقة ينتج عنها تحرك أحد مكونات العبوة النافسة المبتكرة.	Mechanical Energy	الطاقة الميكانيكية

المسرد (يتبع)

الصفحة	التعريف	المصطلح بالإنجليزية	المصطلح بالعربية
24	مفتاح يشتمل على طبقتين معدنيتين مفصولتان بعازل يفعل العبوة النافسة إذا ما ثقتب أو إذا ما ضُغظ.	Membrane	مفتاح غشائي
10	كيفية توصيل العبوة إلى الهدف.	Method of Employment	طريقة التوصيل
11	الطريقة التي يتم من خلالها تحديد مكان العبوة (أو السلاح المبتكر) ومكوناتها عبر الملاحظة بالعين المجردة أو الحيوانات المساعدة أو المستشعرات (أجهزة الاستشعار) أو المخبرين.	Method of Identification	طريقة التحديد
38	متفجرات مصنوعة من أجل الاستعمال العسكري.	Military Explosives	المتفجرات العسكرية
38	ذخيرة متفجرة توضع تحت الأرض أو على مقربة منها أو أسطح أخرى و تفعل من خلال وجود أو اقتراب أو ملامسة شخص أو مركبة أو طائرة أو زورق لها بما في ذلك سفن الإنزال.	Mine	الألغام
38	ذخيرة ذات دفع ذاتي، يمكن التحكم في مسار طيرانها.	Missile	الصواريخ الموجهة
38	كيفية تفجير صفيحة عريضة من المتفجرات. تتوسع موجة العصف مباشرة بعيدا عن سطح المتفجرات (عموديا).	Miszny-Schardin Effect	تأثير "میزناي - شاردين"
38	ذخيرة كاملة متكونة من قذيفة ونظام دفع يتم إطلاقها من مدفع الهاون. وتتألف القذيفة عادة من صاعق وحاوية مملونة بالمتفجرات شديدة الانفجار أو حشوات أخرى وسدادة والذليل.	Mortar Munition	ذخيرة الهاون
25	مفتاح يتسبب في تلامس نقطتين وبالتالي إتمام الدارة عند تحريك العبوة النافسة المبتكرة (ميلان أو اهتزازات).	Movement / Anti-Disturbance	مفتاح مضاد للحركة/الإضطراب
39	جسم كامل محشو بالمتفجرات أو مواد الدفع أو المواد الحارقة أو المواد الكيميائية والبيولوجية والراديوولوجية والنووية من أجل استعمالات عسكرية بما في ذلك الهدم.	Munition	الذخيرة
39	تركيز لقوة العصف بسبب تجويف أو فراغ مُحدث في سطح المتفجرات.	Munroe Effect	تأثير "مونرو"
29	بادئ تفجير يعمل بوسائل غير كهربائية (احتكاك، كيميائي، صدمة).	Non-electric	بادئ تفجير غير كهربائي

المسرد (يتبع)

الصفحة	التعريف	المصطلح بالإنجليزية	المصطلح بالعربية
15	عبوة ناسفة هدفها وضع عراقيل للحد من الحركة أو منعها أو توجيه التحركات نحو وجهة معينة، كجزء من هجوم معقد أو لنصب كمين.	Obstacle Creation	وضع العراقيل
39	ضبط للشحنة الرئيسية بحيث يتوسع الانفجار في كل الاتجاهات.	Omni-directional Effect	التأثير متعدد الاتجاهات
25	مفتاح قادر على اكتشاف حركات مصدر حرارة ما. عند استشعار تغير في درجة الحرارة المحيطة، يقوم جهاز الاستشعار بتفعيل العبوة الناسفة المبتكرة.	Passive Infrared	مفتاح الأشعة تحت الحمراء عند النشطة
29	بادئ تفجير يعمل عندما يُطرق/ يُدق ميكانيكياً.	Percussion	بادئ تفجير يعمل بالدق
11	هي عبوة ناسفة مبتكرة ملبوسة أو محمولة من قبل شخص ما سواء طواعية أو إرغاماً.	Person Borne IED (PBIED)	العبوات الناسفة المحمولة من قبل الإنسان
39	مادة متفجرة مرنة وطبقة في درجات الحرارة العادية.	Plastic Explosive	متفجرات البلاستيك
39	استعمال المتفجرات لإطلاق صفيحة معدنية نحو الهدف مع الإبقاء على الصفيحة سليمة.	Platter Charge	الحشوة القرصية
25	مفتاح يعتمد على محقنة مثل تلك الموجودة في الحقن. عند الضغط على العبوة، تنزل المحقنة نحو الأسفل مما يفعل العبوة الناسفة المبتكرة.	Plunger	المفتاح الغطاس
40	جهاز يخزن أو يطلق الطاقة الكهربائية أو الميكانيكية. وتتمثل المعلومات الرئيسية حول مصدر الطاقة في نوعه ومصدره وعدد البطاريات وكيفية ضبطها (متسلسلة أو متوازية) والجهد الكهربائي وكيف تم وصله من أجل غلق مفتاح العبوة الناسفة المبتكرة.	Power Source	مصدر الطاقة
25	مفتاح مصمم للعمل عند الضغط في اتجاه محدد مسبقاً (صفيحة، أنبوب، غطاس، سلك سحق).	Pressure	مفتاح الضغط
25	طريقة لتفعيل العبوة الناسفة من خلال الضغط أو تقليص الضغط.	Pressure and Pressure Release	مفتاح الضغط وتسريح الضغط
25	مفتاح لتفعيل العبوة نتيجة لتقليص الضغط.	Pressure Release	مفتاح تسريح الضغط
11	أولى العبوات التي يمكن التعرض إليها أو تفعيلها. العبوات التالية يتم تعليمها حسب ترتيب إيجادها / اكتشافها.	Primary Device	العبوة الأولية

المسرد (يتبع)

الصفحة	التعريف	المصطلح بالإنجليزية	المصطلح بالعربية
39	جسم مقذوف بفعل قوة خارجية يواصل مساره بفضل قصوره الذاتي. ويمكن أن تكون للقذوفات حشوات مختلفة بما في المتفجرات أو الكيماويات.	Projectile	المقذوف
39	مادة متفجرة تعمل بالاحتراق وذلك لإطلاق الغازات بطريقة متحكم فيها من أجل دفع جسم ما.	Propellant	مادة الدفع
11	الشخص الذي يقوم بتوصيل العبوة الناسفة إلى الهدف (سواء طواعية أو إكراها).	Proxy	الحامل
25	مفتاح يعمل عند شد آلية الإشعال - مثل سحب النابض. يتسبب هذا الشد في تحرير دبوس الإشعال أو تفعيل مفتاح كهربائي أو إلكتروني.	Pull	مفتاح السحب
13	التأثير التكنيكي المباشر للعبوة الناسفة المبتكرة.	Purpose of Device	الغاية من العبوة الناسفة المبتكرة
25	جهاز ناري يضاف إلى نظام الإشعال لينفث شعلة التفجير بعد مدة زمنية محددة.	Pyrotechnic Delay	مفتاح المهلة الزمنية النارية
25	جهاز استشعار يكتشف إشارات الرادار وعادة ما يعمل ضمن مدى معين من أجل تفعيل العبوة الناسفة المبتكرة.	Radar	كاشف الرادار
25	مفتاح يفعل إلكترونيا بطريقة لاسلكية ويتكون من جهاز بث/جهاز استقبال.	Radio Controlled IED	مفتاح التحكم اللاسلكي
25	جهاز استشعار يكتشف إشارات دذبذبات الراديو، وعادة ما يعمل ضمن مدى معين من أجل تفعيل العبوة.	Radio Frequency Detector	كاشف دذبذبات الراديو
47	تجميع مبتكر لمجموعة من المكونات المصممة لنشر المواد الإشعاعية من أجل التدمير أو إلحاق الضرر أو الإصابة. (لا نتحدث هنا عن الأسلحة النووية).	Radiological Dispersal Device (RDD)	جهاز نشر الإشعاعات (القنبلة الفذرة)
39	ذخيرة ذاتية الدفع يعتمد الضغط الغازي للوقود سريع الاشتعال وذلك لنقل الحمولة (الرأس الحربي) لهدف معين.	Rocket	الصاروخ
11	تحديد كيفية استعمال العدو للعبوة من أجل الهجوم: هجوم أولي أو هجوم ثانوي أو هجوم لاحق.	Role of IED	دور العبوة الناسفة المبتكرة

المسرد (يتبع)

الصفحة	التعريف	المصطلح بالإنجليزية	المصطلح بالعربية
39	ذخيرة قابلة للانفجار موضوعة في الماء من أجل إلحاق الضرر بالسفن أو إغراقها، أو منع السفن (أو المركبات البحرية) من دخول منطقة ما. ولا يشمل هذا المصطلح العبوات التي يتم وضعها أسفل السفن أو منشآت الموانئ من قبل غطاسين.	Sea Mine	الألغام البحرية
11	معدات كشف وقياس يمكن أن تكتشف الأجسام والنشاطات عبر الطاقة أو الجسيمات المنبعثة أو المنعكسة أو المعدلة من قبل هذه الأجسام وذلك من أجل تحديد العبوة الناسفة المبتكرة.	Search and Detect Sensors	المستشعرات (أجهزة الاستشعار) / الكاشفات
11	هي عبوة إضافية تستعمل لمهاجمة الأفراد والمركبات بعد الهجوم الأولي	Secondary Device	العبوة الثانوية
26	مفتاح يستعمل لاكتشاف تغير في الحرارة أو الضوء أو الحركة أو الاهتزازات أو الترددات الكهرومغناطيسية أو الصوت أو الحقل المغناطيسي.	Sensor	المستشعر (جهاز الاستشعار)
11	الطرق والتكنولوجيات المعتمدة في صناعة العبوة من أجل تجنب الاكتشاف وطرق التحديد و التغلب على التكتيكات والأساليب والإجراءات.	Sensor Defeat	التغلب على المستشعرات (أجهزة الاستشعار)
42	الجمع بين دائرة متوازية ودارة متسلسلة أو أكثر.	Series-Parallel Circuit	الدائرة المتسلسلة المتوازية
39	حشوة متفجرة تشتمل على متفجرات مشكلة وذلك لتركيز قوة الانفجار باعتماد تأثير "مونرو" نحو اتجاه معين من أجل قطع الهدف أو اختراقه.	Shaped Charge	الحشوة المشكلة
29	أنبوب بلاستيكي رفيع من البولييمر المقولب مع طبقة من مسحوق المتفجرات شديدة الانفجار على سطحه الداخلي والتي تطلق موجة تفجيرية نحو كبسولة التفجير.	Shock Tube	أنبوب صدمي
2	عملية تحديد النقطة الأصل (على غرار مصنع الإنتاج أو الشخص أو المنطقة الجغرافية، أو البلد) لمكونات العبوات الناسفة المبتكرة.	Sourcing	تحديد المصدر
39	ذخائر صغيرة تنفصل عن الذخيرة الأم. يمكن تصنيف هذه الذخائر كقنبيلات أو رمانات أو لغيمات.	Submunition	الذخيرة الفرعية

المسرد (يتبع)

الصفحة	التعريف	المصطلح بالإنجليزية	المصطلح بالعربية
11	عبوة ناسفة مفعلة من قبل العدو في الوقت الذي يختاره حيث يقوم بقتل نفسه كجزء من الهجوم أو ربما لتجنب إلقاء القبض عليه.	Suicide	العبوة الناسفة الانتحارية
2	عملية ربط الأشخاص أو الأماكن أو العبوات أو المعدات ذات الصلة بشخص ما (المتهم) لغايات إثباتية في المحاكم المعترف بها.	Support to Prosecution	دعم التتبع القضائي
18	جهاز لربط أو قطع أو تغيير وصلة في عبوة ناسفة مبنكرة. يمكن أن تكون للمفتاح الواحد عدة وظائف (التسليح والإشعال).	Switch	المفتاح
2	طريقة التخطيط لهجوم بالعبوات الناسفة المبنكرة وتنفيذه (التصميم التكتيكي) والذبة (الغاية من العبوة).	Tactical Characterization	الخصائص التكتيكية
7	التصميم الخاص بالهجوم بالعبوات الناسفة المبنكرة - بما في ذلك للعد ولا للحصر: موقع العبوة الناسفة المبنكرة ونوعها ومقطع الطريق المستعمل وطريقة الإخفاء/التمويه واستعمال العبوات الثانوية والوقت. يعالج التصميم التكتيكي التساؤلات التالية:- لماذا هنا؟ لماذا الآن؟ لماذا بهذه الطريقة؟ المصطلحات المستعملة لوصف نوع معين من العبوات أو مكونات العبوات (مثال: العبوات الناسفة الموضوع في المركبات) تستعمل لوصف كامل التصميم التكتيكي أو جزء منه.	Tactical Design	التصميم التكتيكي
2	اعتماد الدروس المستفادة من هجمات العبوات الناسفة المبنكرة لفصل وتطوير الأساليب والطرق المستعملة خلال كل المهام التي يمكن أن يتخللها هجوم بالعبوة الناسفة المبنكرة (مثال: مركب سيارات، جهود إلغاء* تكتيكي، الاستطلاع والمراقبة من أجل غايات استخباراتية، مهام مكافحة العبوات الناسفة المبنكرة، إلخ).	Tactics, Techniques and Procedures Development	تطوير التكتيكات والأساليب والإجراءات
2	عملية اختيار الأهداف حسب الأولويات والقيام بالاستجابة المناسبة لهذه الأهداف مع مراعاة المتطلبات والقدرات العملية.	Targeting	الإستهداف
3	توصيف للعبوة الناسفة المبنكرة باستعمال هيكلية تراتبية لتحديد مكوناتها الأساسية. المكونات التي يتم تحديدها في هذا التصنيف هي عناصر/مكونات يتم من خلالها استقاء المعلومات التقنية والجناحية واستغلالها.	Technical Categorization	التصنيف التقني
26	مفتاح يعتمد وحدتي ترددات راديو مقترنتين لإرسال واستقبال البيانات الثنائية.	Telemetry	مفتاح القياس عن بعد

المسرد (يتبع)

الصفحة	التعريف	المصطلح بالإنجليزية	المصطلح بالعربية
26	مفتاح يعمل عند شد آلية الإشعال - مثل سحب سلك التعثر. يتسبب هذا الشد في تحرير دبوس الإشعال أو تفعيل مفتاح كهربائي أو إلكتروني.	Tension	مفتاح الشد
26	مفتاح يعمل عندما يتم تحرير الشد - مثل قطع سلك أو حبل مشدود - مما يحرر دبوس الإشعال أو يعلق نقاط التماس الكهربائية من أجل تفعيل العبوة.	Tension Release	مفتاح تحرير الشد
26	مفتاح يسمح بمرور التيار الكهربائي إلى الأسلاك وذلك بعد تحرك مادة ناقلة للكهرباء (زئبق أو كريات حديدية) ما يكفي (أعلى أسفل / يمين يسار) لتصل إلى نقاط تماس المفتاح وتغلق الدارة	Tilt	مفتاح الميلان
26	مفتاح يعمل بعد مدة زمنية معينة. استعمالها شائع لمهاجمة أهداف البنى الأساسية.	Time	مفتاح موقت
26	مفتاح موقت كيميائي باستعمال مادة أكلة (سرعة حثها معروفة) مصممة لحث القيد الشاد في جهاز الإشعال وذلك من أجل بدء سلسلة التفجير.	Time Chemical	مفتاح موقت كيميائي
26	مفتاح موقت باستعمال جهاز ضبط توقيت إلكتروني تجاري أو مبتكر، أو دارة مدمجة من أجل بدء سلسلة التفجير.	Time Electronic	مفتاح موقت إلكتروني
26	عملية احتراق ناري بسرعة معينة تستعمل لنقل الشعلة إلى مفجر غير كهربائي أو حشوة متفجرة بطينة الانفجار حسب مهلة زمنية محددة مسبقا.	Time Fuse / Safety Fuse	صاعق موقت/صاعق أمان
26	مفتاح موقت مصنوع بطريقة تسمح بتلامس الجزئين المنفصلين في المفتاح وبالتالي إغلاق الدارة.	Time Mechanical	مفتاح موقت ميكانيكي
47	مادة بيولوجية مصنعة أو مستعملة أو منقولة أو مخزنة لأغراض صناعية أو طبية أو تجارية ويمكن أن تشكل تهديدا بالعدوى أو بالسّم.	Toxic Industrial Biological (TIB)	مادة بيولوجية صناعية سامة

المسرد (يتبع)

الصفحة	التعريف	المصطلح بالإنجليزية	المصطلح بالعربية
47	كيماويات مطورة لأغراض صناعية أو بحثية من قبل المصانع أو الحكومات أو الباحثين. مثلا: مبيدات الأعشاب الطفيلية، البتروكيماويات، الأسمدة والمواد الأكلية والسموم، إلخ. هذه الكيماويات ليست مصنعة بالأساس من أجل إحداث ضحايا بشرية وجعل المعدات والمنشآت والمواقع خطرة للاستعمال البشري. فمثلا، إن سيانيد الهيدروجين وكلوريد السابونجين والفسوجين والكلوروبيكارين كيماويات صناعية يمكنها أن تكون أيضا عناصر كيميائية عسكرية.	Toxic Industrial Chemical (TIC)	مادة كيميائية صناعية سامة
48	مصطلح شامل للمواد السامة أو المشعة في شكلها الصلب أو السائل أو الرذاذي أو الغازي والتي يمكن استعمالها أو تخزينها لأغراض صناعية أو تجارية أو طبية أو عسكرية أو منزلية. ويمكن أن تكون المواد الصناعية السامة كيماوية أو بيولوجية أو إشعاعية وتعرف بـ: المواد الكيماوية الصناعية السامة أو المواد البيولوجية الصناعية السامة أو المواد الإشعاعية الصناعية السامة.	Toxic Industrial Material (TIM)	المواد الصناعية السامة
48	مادة إشعاعية مصنعة أو مستعملة أو منقولة أو مخزنة لأغراض تجارية أو طبية أو صناعية. مثال: قضبان الوقود النووي المستنفذ، مصادر طبية (العلاج الإشعاعي لمرضى السرطان)، إلخ.	Toxic Industrial Radiological (TIR)	المواد الإشعاعية الصناعية السامة
3	استعمال النشاطات والعمليات الإستباقية لتحديد النزعات في الهجمات والسلوكيات. بعد تحديدها، يمكن استعمال هذه الأنماط للتنبؤ بالحوادث والهجمات، والتخطيط للمراقبة الاستخباراتية ونشاطات الاستطلاع والتدريب.	Trend and Pattern Analysis	تحليل النزعات والأنماط
15	عبوة ناسفة مبتكرة هدفها التسبب في رد فعل القوات وذلك للتعرف على التكتيكات المستعملة وفهمها. تستعمل المعلومات فيما بعد من قبل العدو للتخطيط لهجوم جديد مع ادماج الدروس التي تعلمها لأحداث مزيد من الضحايا وتجنب الإجراءات المضادة. ليس من الضروري أن تنفجر العبوة الناسفة حتى تحقق غايتها. يمكن أن تكون النية من وضع العبوة الناسفة الكاذبة لتحديد التكتيكات والأساليب والإجراءات.	TTP Identification	تحديد التكتيكات والأساليب والإجراءات
3	حوادث العبوات الناسفة المبتكرة أين يتم تسليم العبوة الناسفة المبتكرة أو مكوناتها للسلطات المناسبة.	Turn-In	التسليم
12	الهجوم بعبوة ناسفة مبتكرة أين يكون الهدف الجزء السفلي للمركبة	Underbelly	هجوم يستهدف أسفل المركبة
12	عبوة ناسفة يتم إخفاءها أو وضعها داخل مركبة.	Vehicle Borne IED (VBIED)	العبوات الناسفة المبتكرة المحمولة في مركبة

المسرد (يتبع)

الصفحة	التعريف	المصطلح بالإنجليزية	المصطلح بالعربية
26	مفتاح يفعل من قبل حركات وأفعال الأفراد غير المتفطنين لوجود العبوة. وتعتمد هذه المفاتيح على قيام الهدف بحركات تتسبب في تفعيله للعبوة.	Victim Operated IED (VOIED)	مفتاح مفعّل من قبل الضحية
12	الملاحظة عبر النظر أو باستعمال وسائل المساعدة البصرية (مناظير).	Visual Observation	الملاحظة البصرية
12	عبوة ناسفة موضوعة في مركبة مائية.	Water Borne IED (WBIED)	عبوة ناسفة محمولة على الماء
1	معلومات استخباراتية مستقاة من عمليات تحليل البيانات المتباينة بخصوص تهديدات منظومات الأسلحة وذلك لتسهيل تحديد مصدر المواد ودعم المتابعة القضائية وحماية القوات واستهداف الشبكات الخطيرة.	Weapons Technical Intelligence (WTI)	المعلومات الإستخباراتية التقنية حول الأسلحة



الأمم المتحدة

دائرة الأمم المتحدة للأعمال المتعلقة بالألغام (UNMAS)، نيويورك 10017، الولايات المتحدة الأمريكية

البريد الإلكتروني: MineAction@un.org

الموقع الإلكتروني: www.mineaction.org